

POŁOŻENIE

Powiat lipski położony jest w południowo-wschodniej części województwa mazowieckiego. Od południa graniczy z województwem świętokrzyskim, od wschodu z lubelskim. Naturalną granicą jest tu Wisła.

Powiat tworzy sześć gmin: Chotcza, Cielmów, Lipsko, Rzecznów, Siemno i Solec nad Wisłą.

Sieć drogowa powiatu jest rozbudowana w oparciu o dwie główne arterie komunikacyjne krzyżujące się w Lipsku. Z Warszawy do Sandomierza i Krakowa biegnie droga krajowa nr 79. Prostopadle do niej prowadzi szosa łącząca Iłżę z Lipskiem, Solecem nad Wisłą i z lubelszczyzną, dzięki przeprawie promowej przez Wisłę. Od tych dwóch najważniejszych tras odchodzą drogi o znaczeniu lokalnym, łączące poszczególne miejscowości.

Powiat lipski obejmuje 747,58 km², czyli 2,1% powierzchni całego województwa mazowieckiego. Największa ilość gruntów zajęta jest pod użytki rolne. Stanowią one 75% obszaru. Świadczy to o wybitnie rolniczym charakterze regionu.

Bardzo niski jest poziom urbanizacji. Z 38 tys. mieszkańców powiatu (0,8% ludności województwa), tylko 16% mieszka w mieście. Gęstość zaludnienia jest ponaddwukrotnie niższa niż średnio w Polsce.

Mała liczba ludności i tradycyjna gospodarka rolna przyczyniły się do zachowania środowiska naturalnego, którego walory są podstawową atrakcją, przyciągającą turystów na te tereny.

KRAJOBRAZ

Powiat lipski położony jest na pograniczu kilku regionów fizycznogeograficznych. Większość jego obszaru zlokalizowana jest na Równinie Radomskiej. Wschodnie obrzeża należą do Małopolskiego Przełomu Wisły. Południowa część to Przedgórze Iłżeckie. Poszczególne krainy mają odmienne cechy geologiczne, a co za tym idzie zróżnicowane ukształtowanie powierzchni.

Dominującymi formami terenu są: równina denudacyjna, doliny Wisły i jej lewobrzeżnych dopływów oraz wydmy i pola piasków przewianych.

Główne elementy rzeźby tego obszaru formowane są od ok. 230 tys. lat. Powstały bowiem w okresie zlodowacenia Odry. Dużo młodsza jest jedynie dolina Wisły, która kształtuje się „dopiero” od 7 tys. lat.

Największy fragment powiatu zajmuje **Równina Radomska**. Jest ona częścią Wzniesień Południowomazowieckich należących do pasa Nizin Środkowopolskich.



Regiony fizycznogeograficzne powiatu lipskiego

Równinę tworzą warstwy jurajskie i kredowe, nachylone w kierunku północno-wschodnim, na których zalegają utworzy młodsze.

Na powierzchni widoczne są ślady dwóch zlodowaceń, *sarnian* i *odranian* (południowo- i środkowopolskiego). Pozostawiły one po sobie materiał morenowy, czyli piaski, gliny i żwiry posegregowane w specyficzny sposób. Według J. Bartosika granicę pomiędzy zlodowaczeniem środkowo- i południowopolskim wyznacza dolina rzeki Kępcianki. W jej sąsiedztwie widoczne są pagórki moreny czołowej zbudowane ze żwirów, głazów i glin.

W czwartorzędzie obszar wysoczyzny podlegał denudacji, w wyniku czego nabrał charakteru równinnego. Z czasem został przykryty piaskami eolicznymi. Wiatry doprowadziły do wykształcenia się wydm i towarzyszących im mis deflacyjnych,



Równina Radomska – na szlaku Żółwia i Dinozaura

czyli miejsc, z których materiał został wywiany. Znaczne zgrupowania takich form występują w pobliżu Baranowa, Białobrzegów, Niemieryczowa i Tymienicy. Są to wydmy paraboliczne, wypukłą częścią zwrócone w stronę przeciwną do przeważającego kierunku wiatru. Dochodzą niekiedy do 18 m wysokości i osiągają 100-200 m długości.

Równia pocięta jest płytkimi dolinami rzecznyymi o przebiegu wschód - zachód.

Najniższym miejscem na wysoczyźnie są okolice ujścia Zwoleńki (122 m n.p.m.). Najwyższe natomiast wzniesienie położone jest na północ od miejscowości Wygoda (204,6 m n.p.m.).

Małopolski Przełom Wisły zaliczany jest do Wyżyny Lubelskiej, położonej na granicy pohercyńskiej platformy zachodnioeuropejskiej i platformy wschodnioeuropejskiej.

Przełom Wisły ma długość 82 km. Jego punkty graniczne wyznaczają Zawichost na południu i Puławy na północy. Na tym odcinku dno doliny Wisły obniża się ze 135 do 115 m n.p.m., zaś szerokość doliny oscyluje od 1,5 do 10 km.

Przełom zaczął kształtować się w pliocenie. Wody, które odpływały wtedy z północnego Podkarpacia, rozcięły powierzchnię Wyżyny Lubelskiej. W czwartorzędzie, w okresie wielkiego interglacjału, dzięki bardzo wysokiemu poziomowi wód, Wisła znacznie pogłębiła swoje koryto. Było ono głębsze niż obecnie. Z czasem, gdy rzeka utraciła siłę, dno zostało zasypane. Częściowe jego odpreparowanie nastąpiło w młodszym interglacjale. Na północnym odcinku przełomu Wisła wyrzeźbiła sobie nowe koryto.

W okresie holocenu wykształciły się niższe terasy zalewowe. Widać na nich starorzecza, będące śladami meandrowania rzeki.



Wisła w czasie wysokiego stanu wody

Współcześnie w dolinie Wisły zachodzą procesy agradacyjne o różnym nasileniu. Działalność niszcząca ma natomiast miejsce w strefie krawędziowej doliny, gdzie na erozyjno-denudacyjnych zboczach występują osuwiska. Krawędzie osiągają nawet 30 m wysokości.



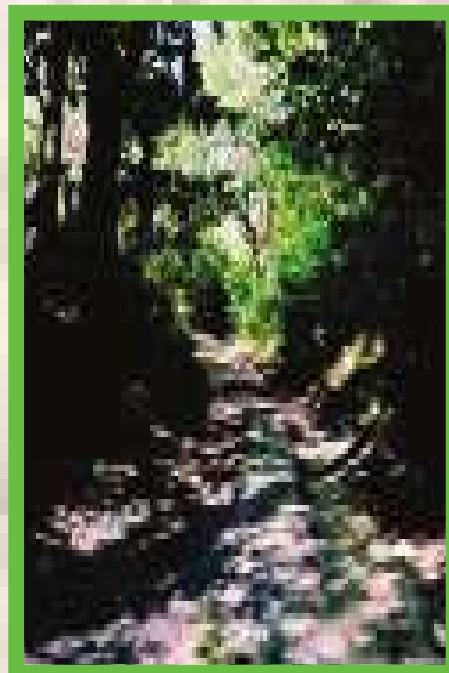
Skarpa wiślana

W południowo-wschodniej części powiatu lipskiego Wisła przedziera się przez dość odporne na denudację skały węglanowo-krzemianowe, czyli opoki i gezy z okresu górnej kredy.

W Solcu nad Wisłą rozpoczyna się przełom rzeki przez wzgórze wapienne. Mała odporność tych skał spowodowała znaczne poszerzenie na tym odcinku doliny rzecznej.

Dno doliny Wisły jest w całym przełomie przykryte madami. To bardzo żyzne gleby, dlatego od dawna wykorzystywane są rolniczo. Przed powodzią są one chronione wałami.

Południowa część powiatu należy do **Przedgórze Iłżeckiego**. Jest ono najbardziej na północny-wschód wysuniętym fragmentem mezozoicznego obrzeżenia Gór Świętokrzyskich.



Wąwóz wykształcony w skałach mezozoicznych

Podłoże budują skały jurajskie i kredowe. Wapienie, margle i opoki zalegają na głębokości od 1 do 20 m. Ułożone są w pasma monoklinalnych wzniesień, które w czwartorzędzie zostały przykryte nowszymi osadami o zmiennej miąższości. W utworach pochodzenia morskiego występują liczne skamieliny.

Ciepły i wilgotny klimat trzeciorzędu doprowadził do rozwoju na tym terenie procesów krasowych. Zagłębienia wytworzone w wyniku odwapnienia osiągają nawet 30 m głębokości (okolice wsi Borcuchy). Formy krasowe wykształciły się także w pobliżu Tymienicy i Zajączkowa. Mają tu charakter zagłębień o średnicy dochodzącej do kilkunastu metrów i głębokości 2-3 m. W obniżeniach tych oraz w dolinach rzecznych Wisły,



Kamieniołom w Dziurkowie

Zwolenki i łązanki zalega materiał organiczny w postaci namulów, torfów i mułków zastoiskowych.

Północna część Przedgórze Łżeckiego znajduje się w obrębie synklinorium lubelskiego, będącego południowym fragmentem synklinorium brzeżnego Polski. Oddziela ono platformę wschodnioeuropejską od młodszych utworów Europy Zachodniej.

GLEBY

Gleby powiatu należą do średniurodzajnych. Przeważają gleby płowe, wykształcone na podłożu polodowcowym.

Najżyźniejsze są te, które powstały z utworów lessowych. Eoliczne lessy i namuły lessopodobne zajmują równoleżnikowo rozciągnięty obszar położony na południe od doliny Krępianki i na zachód od doliny Wisły.

Dużą wartość dla rolnictwa mają także mady rzeczne, które w największej ilości występują w dolinie Wisły.

KLIMAT

Klimat powiatu lipskiego zaliczany jest do strefy klimatów umiarkowanych ciepłych o charakterze przejściowym. Ze względu na cechy szczególne wchodzi w skład radomskiej dzielnicy klimatycznej, która rozciąga się wzdłuż Wisły, od ujścia Pilicy po ujście Wisłoki.

Średnia roczna temperatura na tym obszarze wynosi $7,5^{\circ}\text{C}$. Przy rocznej amplitudzie równej 22°C występują znaczne różnice temperatur pomiędzy miesiącami letnimi a zimowymi. Średnia temperatura stycznia wynosi $-3,5^{\circ}\text{C}$, lipca natomiast $18,5^{\circ}\text{C}$.

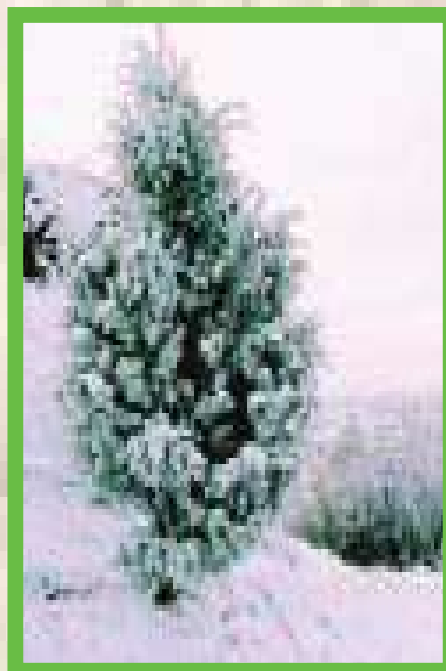
Lato termiczne (czyli okres z temperaturą powyżej 15°C) trwa około 90 dni. Liczba dni z temperaturą maksymalną powyżej 25°C wynosi 38. Okres wegetacyjny, który rozpoczyna się na początku kwietnia a kończy na początku listopada, trwa około 210 dni.

Zima (czyli okres, w którym temperatury są niższe od 0°C) trwa 90 dni. Przymrozki zdarzają się o miesiąc dłużej. Niezbyt długi, bo 70-dniowy, jest okres zalegania pokrywy śnieżnej.

Korzystna dla turystyki jest większa od średniej krajowej liczba dni pogodnych.

Największa suma opadów, tak jak w całym kraju, przypada na okres letni (około 350 mm). Związane są one przede wszystkim z przechodzącymi tędy burzami, które często mają gwałtowny charakter. W półroczu zimowym ilość opadów należy do najniższych w Polsce (poniżej 200 mm) mimo że to właśnie w listopadzie i grudniu jest najwięcej dni w czasie, których występują opady.

Na terenie powiatu dominują wiatry zachodnie. Stanowią one około 21% wszystkich notowanych kierunków wiatru w ciągu roku. Często



Jałowiec przykryty szadzią

też występują wiatry południowo-zachodnie i północno-zachodnie.

Na klimat znaczny wpływ mają także warunki lokalne. Modyfikują go rzeźba terenu, wody powierzchniowe oraz szata roślinna. W ten sposób powstają mikro- i topoklimaty.



Zachód słońca w pochmurny dzień

Najkorzystniej kształtują się one na terenach wyniesionych. Wyjątkowe właściwości pod tym względem mają kompleksy leśne środkowej i zachodniej części powiatu. Dzięki olejkom eterycznym roślin wpływają one pozytywnie na samopoczucie.

Mniej korzystna jest sytuacja na obszarach dolin rzecznych. Występują tam większe amplitudy temperatur. Z powodu bardzo dużej wilgotności powietrza i zmiennych warunków nasłonecznienia znacznie częściej niż na wysoczyznach pojawiają się tu mgły.

WODY

Cały powiat lipski należy do zlewni Wisły. Szerokość rzeki na odcinku wyznaczającym granicę powiatu waha się od 200 do 800 m, a średnia głębokość wynosi 1,5 m. Wisła jest przykładem rzeki nizinnej o naturalnym charakterze. Dzięki temu, że nie została uregulowana, występują na niej liczne wyspy i łachy, będące ostoją zwierząt wodno-błotnych. Zagrożeniem dla nich jest nie najlepszy stan sanitarny wód.

Przez teren powiatu przepływają cztery rzeki będące lewo-brzeżnymi dopływami Wisły.

Najbardziej na południu płynie *Kamienna*. Z jej 138 km tylko około 15 znajduje się w powiecie lipskim. Tutaj, na wyso-

kości 127 m n.p.m., w pobliżu wsi Kępa Piotrawińska, Kamienna ma swoje ujście. Jest to rzeka odwadniająca miejscowości tworzące Staropolski Okręg Przemysłowy.

Lewobrzeżnym dopływem Kamiennej jest rzeka *Trzemcha*, nazywana także *Wolanką*. Zbiera ona wody z południowo-zachodniej części powiatu.

W pobliżu wsi Kłudzie do Wisły uchodzi rzeka *Krępianka* mająca źródła w okolicach wsi Rzechów. Na całej swej długości (32 km) płynie więc przez powiat lipski, tworząc oś Ziemi Lipskiej. Poziom dna rzeki obniża się ze 192 do 126 m n.p.m. Za Rzeczniewem dolina staje się wyraźnie widoczna, ale w Jaworze Soleckim wody Krępianki giną i pojawiają się dopiero w Wierzchowiskach. Na tym odcinku, w zboczach zbudowanych ze zdegradowanych lessów o podłożu wapiennym, wystę-

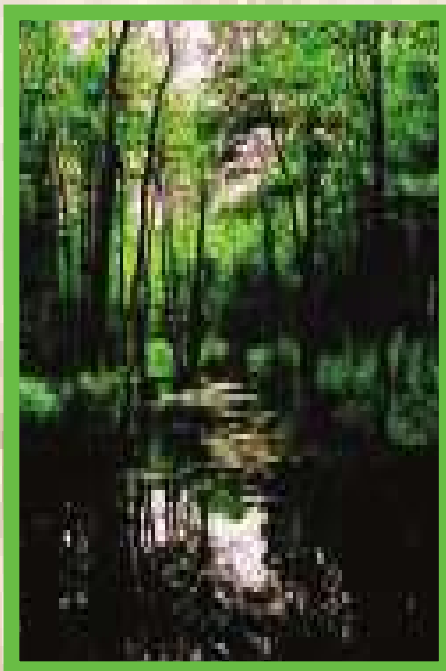


Widok Wisły w okolicach Solca nad Wisłą

pują liczne źródła. Dalej na wschód dolina niezbyt głęboko wcinana się w wysoczyznę. W pobliżu osady Lipa Miklas dolina zwęża się do 150 m, a jej zbocza osiągają 15 m wysokości. Na tym odcinku do Krępianki nawiązuje okresowo sucha dolina Chechło. W Lipsku przy ul. Nowe Pole znajdują się źródła krasowe o wydajności 30 l/s i temperaturze wody 6-8°C.

Na odcinku od wsi Przedmieście do ujścia dolina Krępianki stopniowo rozszerza się. Zbocza wznoszą się nawet do 25 m ponad jej dno. Przed ujściem Krępianka opływa jeszcze wychodnię kredową, na której zbudowano Solec. Doliną o szerokości około 800 m rzeka łączy się z Wisłą.

Denudacyjna powierzchnia zrównania między Kamienną



Źródła krasowe w Lipsku

południe od miejscowości Chotcza Dolna. W pobliżu wsi Baranów wpływa do niej mniejszy prawobrzeżny ciek zwany Strużką (Strużanka).

Spadek doliny Iżanki nie przekracza 4%. Rzeka prawie w całym biegu ma uregulowane koryto. W krajobrazie doliny występują charakterystyczne dla obszarów zmeliorowanych rowy. Zachowały się tylko nieliczne fragmenty, na których rzeka meandruje.

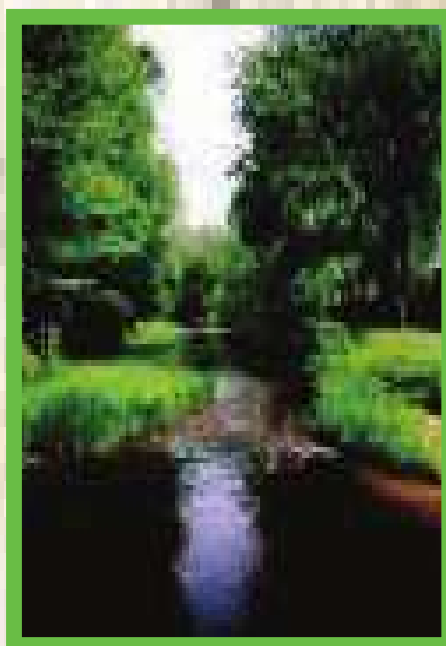
Północno-wschodni fragment granicy powiatu wyznacza rzeka **Zwolenka**. Uchodzi ona do Wisły pomiędzy Gniazdkowem a leżącą poza powiatem Lucimią, tworząc znaczne rozlewiska. Rzeka ta nie jest uregulowana. Na całej długości silnie meandruje, a jej głębokość nie przekracza 0,5 m.

Dzięki licznym starorzeczom rozwinęła się tu bogata roślinność. Najczęściej występują łągi olsowe. Ponad terasą zalewową, na piaskach, rośnie bór sosnowy.

Na Zwolence utworzono rezerwat przyrody Borowiec. Chroni on największy w tej części Polski obszar zamieszkiwany przez żółwia błotnego.

a Krepianką stanowi najwyższą położoną część całego powiatu. Wcina się w nią największy z okolicznych wąwozów - Wąwóz Śląsko (9 km długości). Rozcina on nie tylko osady lessowe, ale i znacznie wcześniejsze, pochodzące z okresu kredy.

Przez północną część powiatu płynie rzeka **Iżanka**. Jej dolny odcinek, od miejscowości Rekówka, nazywany bywa Chotczanką. Rzeka ma źródła koło Skarżyska-Kamiennej, a ujście do Wisły na



Iżanka



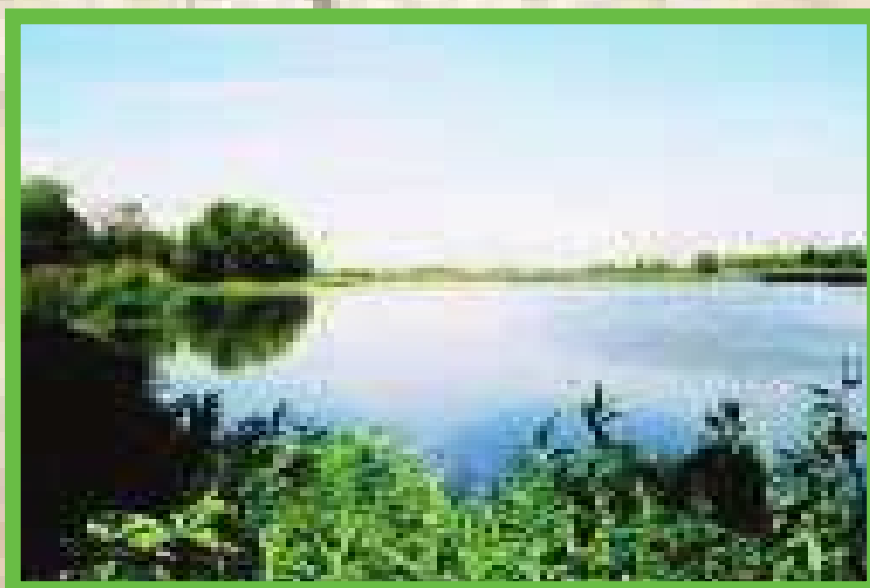
Ślady podwyższonego stanu Wisły w starorzeczach

Na terenie powiatu lipskiego występują także zbiorniki wodne. Naturalne zlokalizowane są przede wszystkim w dolinach rzecznych. Największymi są starorzecza Wisły, znajdujące się na jej terasie zalewowej. Szczególnie dobrze zachowane starorzecze leży na zachód od wsi Kępa Piotrawińska.

Znacznie mniejszą powierzchnię mają zalane wodą wyrobiska potorfowe na terenie dolin Iłzanki, Stróżki i Zwolenki oraz w pobliżu wsi Tymienica Nowa i Tymienica Stara.

Największy zespół sztucznych zbiorników wodnych znajduje się w pobliżu miejscowości Wielgie. Utworzono je na lewo-brzeżnym dopływie Iłzanki. Ponadto zarybione stawy znajdują się we wsi Krępa Kościelna i przy dworze w Woli Siennieńskiej.

W północno-zachodniej części powiatu oraz w okolicach Sienna i Rzechowa występują zespoły drobnych cieków i nie-



Stawy w Krzyżanówce

wielkich oczek wodnych, powiększających się w okresie silniejszego nawodnienia. Przy leśnej drodze, na trasie Huta - Rafałów, położone jest największe tutejsze bagno - Trzciniasty Ług.

Zasoby wód podziemnych są bardzo ubogie. Ich położenie uzależnione jest od typu podłoża geologicznego i morfologii terenu. Są częścią Głównego Zbiornika Wód Podziemnych nr 405 Niecka Radomska na obszarze wymagającym ochrony. Czas migracji tutejszych wód wynosi od 25 do 100 lat. Można wśród nich wyróżnić trzy poziomy, z których dwa pierwsze występują w utworach czwartorzędowych, a trzeci w kredowych.

Ponieważ teren powiatu jest obszarem o ubogiej sieci hydrograficznej, większość użytkowników wykorzystuje wody podziemne.

ŚWIAT ROŚLINNY I ZWIERZĘCY

Głównymi typami krajobrazów roślinnych powiatu lipskiego są dąbrowy świetliste, bory mieszane i grądy na obszarach wzniesionych oraz łągi jesionowo-olsowe w dolinach rzecznych. Jednak w wyniku długotrwałej działalności człowieka kompleksy leśne zostały przetrzebione, a na ich miejscu powstały pola uprawne.

Obecnie większe obszary zadrzewione zachowały się w środkowej części powiatu, w pasie wyznaczonym przez miejscowości Boiska - Lipsko (Las Gliniański).

W drzewostanie powiatu lipskiego dominują sosna, dąb i brzoza. Spotkać można także jodłę, modrzew i świerk. Dość bogate jest runo leśne. Pomiedzy krzewami jałowca, jarzębiny i kruszyny rosną borówki czarne, poziomki leśne, konwalie, paprocie, wrzos oraz wiele innych gatunków.

W całym powiecie przeważają lasy młode w wieku 40-60 lat. Znacznie rzadziej występują starsze drzewostany. Tylko pojedyncze okazy mają ponad 100 lat. Wiele z nich chronionych jest jako pomniki przyrody. Najstarsza, bo ponad 350-letnia, jest rosnąca w Siennie lipa drobno-listna. Tylko o 50 lat młodsze



Las liściasty

od niej są dęby w Wielgiem i Kolonii Raj. Ciekawe okazy drzew zachowały się w zabytkowych parkach przydworskich, np. w Daniszowie i Krzyżanówce.

Doliny rzeczne i obniżenia terenu o małej infiltracji porośnięte są lasami olchowymi. Na wyspach wiślanych występują przede wszystkim zbiorowiska wierzbowe i wierbowo-topolowe.

W starorzeczach i zagłębieniach terenu o nieprzepuszczalnym dnie oraz płytko zalegającej wodzie gruntowej wykształciła się roślinność torfowiskowa. Występuje ona najczęściej w dolinach Wisły, Iłzanki i Zwolenki, a także na obszarach bezodpływowych.

Brzegi zbiorników wodnych i rzek porasta roślinność szuwarowa. Najpopularniejszymi gatunkami są tu trzcina pospolita, pałka wodna oraz tatarak. Na wodach spotkać można rzęsę,



Pień pomnikowej lipy w Rzecznowie



Park przydworski w Daniszowie

moczarkę kanadyjską, wywłócznik kłosowy, a także rdestnicę pływającą, grązel żółty i grzybień biały.

Ciekawym elementem przyrody powiatu lipskiego jest roślinność kserotermiczna (sucho- i ciepłolubna), chroniona w rezerwacie Sadkowice.

Rezerwat ten powstał w 1977 r. Obejmuje niewielki wą-

wóz zbudowany z margli kredowych. Na zboczu o południowej ekspozycji, na obszarze o powierzchni około 0,5 ha, rosną niskie krzewy, pomiędzy którymi utworzyła się murawa kserotermiczna.



Rezerwat Sadkowice

Jeśli chodzi o faunę, najcenniejszymi terenami powiatu lipskiego są obszary wodne i podmokłe. Szczególnie atrakcyjne dla zwierząt wodno-błotnych są doliny rzek nieuregulowanych, pozabawione wałów przeciwpowodziowych. W nich znajduje się najwięcej pokarmu w postaci skorupiaków i mięczaków. Dlatego po opadnięciu wiosennych wód roztopowych pojawiają się tu duże stada czajek, gęsi i batalionów. Czasami przylatują mewy srebrzyste. W części doliny Wisły należącej do powiatu lipskiego w czasie przelotów zatrzymuje się wiele gatunków ptaków wodno-błotnych.

Z ptaków tutaj gniazdujących należy wymienić przede wszystkim te wpisane do Polskiej Czerwonej Księgi Zwierząt czyli: ostrygojada (przebywa tu jedna z 15 par tego gatunku zanotowanych w kraju), rybitwę białoczelną i siewczkę obrożną. Dla ich ochrony utworzono rezerwaty ornitologiczne u ujścia Kamiennej i na Wyspach Gniazdowskich. W gminie Solec między Kazimierówką a Kłudziem występuje największe zagęszczenie dzierzby srokosza na terenie Polski. Spotkać tu można również orła bielika.

Mnogość ptactwa jest jednym z powodów, dla których ta część doliny Wisły jest obszarem chronionym w programie „Natura 2000”.

Miejszem skupiającym największą liczbę gatunków zwierząt jest na tym terenie rezerwat przyrodniczy Borowiec. Utworzony został na rzece Zwolence, w pobliżu jej ujściowego odcinka. Na obszarze rezerwatu żyją dwa gatunki błotniaków. Spotkać tu można łąski, perkozy i zimorodki. Przy samym ujściu rzeki do Wisły mieszkają dudki. Na podmokłych łąkach pojawiają się bociany czarne i czaple białe. Poza tym na terenie rezerwatu znajduje się jedyne w Polsce środkowej miejsce rozrodu żółwia błotnego. W celu podniesienia rangi tego obszaru i zabezpieczenia jego otoczenia przez degradacją dolną część doliny Zwolenki uznano za Obszar Krajobrazu Chronionego. W jego granicach ochroną objęto nie tylko zwierzęta i rośliny, ale i w wysoką skarpcę wiślaną z dobrze wykształconymi wąwozami. Dzięki temu stała się ostoją nie tylko dla zwierząt, ale i dla roślin nadrzecznych.

Cały odcinek Wisły należący do powiatu lipskiego zamieszkały jest przez kilka rodzin bobrów. Znaczna ich liczba żyje nad Iżanką, pomiędzy jej ujściem a miejscowością Kazanów. Dwie rodziny usadowiły się u ujścia rzeki Kamiennej.

W nurcie Wisły żyją liczne gatunki ryb. Można spotkać tu cierniki, karpie, jazie, leszcze, liny, sumy i szczupaki.

Znaczna różnorodność gatunków flory i fauny jest niewątpliwym atutem powiatu lipskiego.

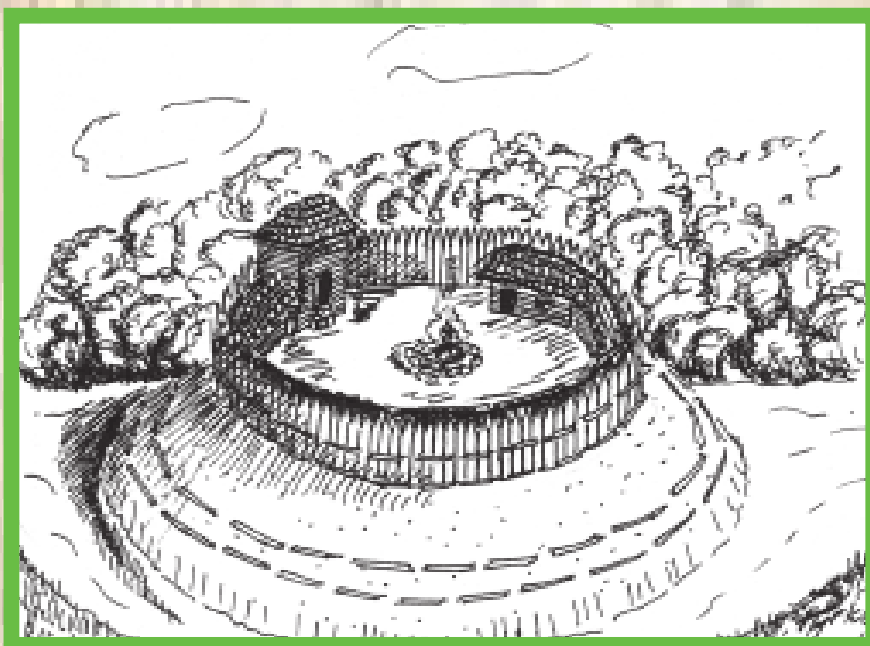


Miłek wiosenny

HISTORIA

Powiat lipski ma długą historię. W dzisiejszej wsi Gardzience odkryto stanowisko osadnicze z początku naszej ery. Obok niego funkcjonowały dymarkowe piece hutnicze. Są one o ponad 200 lat starsze od tych z Nowej i Starej Słupi.

W wiekach średnich jako pierwsi pojawili się na terenie powiatu Łędzianie. To prawdopodobnie do nich należał ośrodek osadniczy odkryty koło Solca nad Wisłą. Funkcjonował on między VII a IX w. W XIII w. istniała natomiast osada zlokalizowana na północ od Gniazdkowa.



Rekonstrukcja grodu w Gniazdkowie

Ziemia Lipska jest obszarem, który od samego początku wchodził w skład państwa polskiego. Wraz z całą ziemią sandomierską należała do dzielnicy senioralnej.

W XIII w. była terenem najazdów tatarskich. Pozostałością po tamtym okresie są nazwy miejscowości i nazwiska pochodzące z języka najeźdźców.

Na okres panowania Kazimierza Wielkiego przypada początek rozwoju większości tutejszych miejscowości. Leżały one w województwie sandomierskim. Ludność poszczególnych wsi podlegała szlachcie, królowi lub duchowieństwu. Największym miastem był Solec, położony na skrzyżowaniu kilka szlaków handlowych. Najważniejszym z nich była Wisła, ale to nie ona przynosiła ośrodkowi największe dochody. Wzbogacił się on głównie dzięki obsłudze handlu tranzytowego ze wschodu na zachód i handlu odbywającego się na jarmarkach.

Prosperity miasta prze-
rwały wojny w wieku XVII.
Przechodzący tędy Szwedzi
zniszczyli większość osad.
Dalszych spustoszeń dokona-
ły wojska Rakoczego i często
nakładane na mieszkańców
kontrybucje.

Po trzecim rozbiorze cały
obszar dzisiejszego powiatu
znalazł się na terenie Austro-
Węgier w prowincji Galicja
Zachodnia. Jego znaczenie po-
częło maleć.

Po okresie wojen napoleońskich w 1809 r. Ziemia Lipska
weszła w skład Księstwa Warszawskiego. Od tej pory stała się
strefą oddziaływania Rosji carskiej.

W 1815 r. w wyniku postanowień kongresowych znalazła
się w Królestwie Polskim.

Przez te tereny wycofywały się wojska polskie po powsta-
niu listopadowym. Nie odbyły się tu jednak wtedy żadne więk-
sze potyczki.

W latach 1816-1837 Ziemia Lipska należała do obwodu opa-
towskiego w województwie sandomierskim ze stolicą w Rado-
miu. W latach 1845-1866 była wciąż częścią powiatu opatow-
skiego, ale należącego do guberni radomskiej.

Wielu mieszkańców wzięło czynny udział w powstaniu stycz-
niowym (1863-1864). Działali tu: zgrupowanie gen. J. Hauke-
Bosaka, powstańcy gen. M. Langiewicza i płk. D. Czachowskiego.

16 kwietnia 1863 r. wojska rosyjskie pod dowództwem mjr.
Rydygiera weszły do Grabowca. Szukając ukrytych partyzantów,
Rosjanie obrabowali kościół i pobili księdza. Później zniszczyli
kilka domów i zabili ich mieszkańców.

Oburzony takim postępowaniem D. Czachowski napisał
wtedy do urzędującego w Radomiu Uszakowa list, w którym
poinformował o rozpoczęciu walki z Rosjanami w myśl biblij-
nej zasady „oko za oko, ząb za ząb”.

Po jednej z nieudanych potyczek z Rosjanami Czachowski
rozpuścił swoich ludzi, a sam schronił się w dworze w Wiel-
giem. 12 maja część jego żołnierzy powróciła. Trzy dni później
pułkownik wezwał wszystkich okolicznych mieszkańców do
Ciepielowa. Po uroczystej mszy odczytano dekret mówiący



Ruiny zamku w Solcu nad Wisłą

o przyjęciu przez władze powstania nazwy rządu narodowego.

6 listopada 1863 r. Czachowski zginął w potyczce z oddziałami rosyjskimi w Jaworze Soleckim.

Z powodu udziału w walkach i pomocy partyzantom mieszkańcy okolicznych miejscowości doznali po upadku powstania wielu represji.



Miejsce śmierci płk. Czachowskiego

W 1867 r. gubernia radomska została zmniejszona o obszary południowe. Powstał wtedy powiat iłżecki z siedzibą w Solcu. Obejmował tereny położone bardziej na południe od dzisiejszego powiatu lipskiego. Jego gminy wysunięte obecnie najbardziej na północ znajdowały się częściowo wtedy w powiatach kozienickim i radomskim.

W 1869 r. wszystkie tutejsze miasta zostały pozbawione dotychczasowego statusu. Władze carskie wprowadziły zakaz działalności części szkół. Zabroniły także prowadzenia lekcji w języku polskim.

Kolejne zniszczenia na terenie Ziemi Lipskiej miały miejsce w czasie I wojny światowej. W Siennie znajduje się cmentarz, na którym pochowani są niemieccy żołnierze polegli w ówczesnych walkach.

Potyczki miały miejsce także w roku 1920. Pamiątką po nich jest kopiec legionisty na rynku w Grabowcu.



Sienna. Cmentarz żołnierzy z I wojny światowej

Ciekawym epizodem było powstanie tutejszych chłopów we wsi Dziurków.

W okresie międzywojennym Ziemia Lipska weszła w skład powiatu ze stolicą w Wierzbniku (dziś część Starachowic), należącego do województwa kieleckiego.

Jej obszar, pozostający w cieniu tworzonego wtedy Staropolskiego Okręgu Przemysłowego, pozostał krainą rolniczą. Nie powstała tu żadna linia kolejowa, a most,

który oddano do użytku w sierpniu 1939 r. w Solcu nad Wisłą, wkrótce został zniszczony. Zaprzepaściło to szansę regionu na intensywniejszy rozwój.



Tablica pamiątkowa w Dziurkowie



Tablica pamiątkowa w Solcu

w lesie pod Ciepielowem, zamykając 29. Dywizji Zmotoryzowanej Wehrmachtu drogę z Lipska do Zwolenia. Jej 15. pułk piechoty z ppłk. Wesslem dość długo atakował pozycje Polaków i doznał poważnych strat. Batalionowi Pelca skończyła się amu-

Niemcy weszli na teren Ziemi Lipskiej 8 września 1939 r. Znaleźli się tu w wyniku działań związanych z bitwą pod Łżą. Batalion mjr. Pelca z 7. Dywizji Częstochowskiej 8 września zajął pozycje



Kopiec poświęcony poległym w Grabowcu

nicja. W tej sytuacji walczący zostali wzięci do niewoli jako jeńcy wojenni. Wessel oskarżył ich, że nie są żołnierzami, a tylko partyzantami i kazał im zdjąć mundury. Potem wydał rozkaz ich rozstrzelania. Zginęło około 300 żołnierzy. Była to największa egzekucja dokonana na jeńcach wojennych w tamtym czasie. Na miejscu tragedii stoi dziś pomnik upamiętniający zamordowanych.

9 września 1939 r. żołnierze Wojska Polskiego ponieśli klęskę w bitwie w okolicach Grabowca. W zbiorowej mogile na miejscowym cmentarzu spoczywają polscy żołnierze, którzy w niej polegli.



Po zakończeniu wrześniowych bitew Ziemia Lipska znalazła się w niemieckiej części wpływów, wyznaczonych przez tymczasową granicę ustanowioną 28 września 1939 r. na Bugu i Sanie. Był to powiat starachowicki w dystrykcie radomskim.

Pomnik „Ośki” w Ciepeliowie

W roku 1940 Jan Sońta założył tu pierwszą organizację konspiracyjną. Stała się ona początkiem zgrupowania partyzanckiego Batalionów Chłopskich (BCh) „Ośki”. 17 czerwca w Niedarczowie zostało ono przydzielone Komendzie Obwodu 3. BCh. Wkrótce powstała II Brygada Armii Ludowej (AL) „Świt”.

W grudniu tego roku Niemcy dokonali tu pacyfikacji. Za-



Jeden z trzech pomników w Chotczy

mordowano lub wywieziono wtedy do obozów zagłady Żydów z okolicznych miejscowości. Zginęło także wielu Polaków, nie tylko w trakcie bezpośrednich walk.

W połowie 1944 r. Armia Czerwona utworzyła w pobliżu Chotczy przyczółek. Rozpoczęły się zacięte walki. Ludność wielu wsi została wysiedlona.

28 października 1944 r. oddziały AL i BCh przerwały linię niemieckich umocnień frontowych i przedostały się w rejon przyczółka Armii Czerwonej. W Ciecierówce znajduje się tablica poświęcona partyzantom AK i mieszkańcom, którzy zginęli 11 sierpnia 1944 r. zamordowani przez hitlerowców.

Okupacja niemiecka na Ziemi Lipskiej zakończyła się w styczniu 1945 r. Poległych w czasie wojny upamiętniono pomnikami. Znajdują się one w wielu miejscach na terenie całego powiatu.

Po wojnie obszar ten znalazł się w województwie kieleckim. W wyniku zniszczeń i braku środków do życia wielu miesz-



Grób Nieznanego Żołnierza w Siennie

kańców zdecydowało się wyjechać. W latach 50. kryzys pogłębiał się, wciąż ubywało ludności. Dominującą formą gospodarki było rolnictwo.

W latach 70. powiat lipski miał powierzchnię większą od dzisiejszej o gminy Bałtów i Tarłów, należące obecnie do województwa świętokrzyskiego.

W 1975 r. w ramach reformy administracyjnej, podzielony na gminy, wszedł w skład województwa radomskiego. Położony w znacznej odległości od Radomia pozostał poza jego wpływem gospodarczym. Z czasem pojawiły się tu pierwsze inwestycje. Skupiono się na rozwoju zakładów przetwórstwa płodów



Figura Jana Nepomucena
w Solcu nad Wisłą

rolnych. Rozbudowano sieć szkół o różnym poziomie kształcenia. Modernizowano infrastrukturę.

Swoją pozycję Ziemia Lipska odzyskała dopiero w 1999 r., kiedy ponownie stała się samodzielnym powiatem w województwie mazowieckim. Od tej pory władze samorządowe dokładają starań w celu poprawy jakości życia tutaj żyjących mieszkańców oraz tworzą ośrodki promujące kulturę. Odbywają się liczne imprezy o charakterze patriotycznym, kulturalnym i sportowym. Do najciekawszych należą: Festiwal „Powiśle” w Lipsku, Mazowieckie Spotkania Kapel Podwórkowych w Siennie, sobótka w Solcu, Amatorski Wyścig Kolarski im. H. Gintera i Złot w Dąbrowie koło Ciepielowa.

Dla turystów przybywających na teren powiatu wyznaczono szlaki prowadzące do najciekawszych miejsc. Najnowszym przedsięwzięciem jest turystyczny szlak pieszy i rowerowy Żółwia i Dinozaura.

Ciekawostką krajoznawczą są znacznej wielkości rzeźby Jana Nepomucena ustawione w pobliżu Wisły. Znajdują się one pod specjalną opieką mieszkańców.

rolnych. Rozbudowano sieć szkół o różnym poziomie kształcenia. Modernizowano infrastrukturę.

Swoją pozycję Ziemia Lipska odzyskała dopiero w 1999 r., kiedy ponownie stała się samodzielnym powiatem w województwie mazowieckim. Od tej pory władze samorządowe dokładają starań w celu poprawy jakości życia tutaj żyjących mieszkańców oraz tworzą ośrodki promujące kulturę. Odbywają się liczne imprezy o charakterze patriotycznym, kulturalnym i sportowym. Do najciekawszych należą: Festiwal „Powiśle” w Lipsku, Mazowieckie Spotkania Kapel Podwórkowych w Siennie, sobótka w Solcu, Amatorski Wyścig Kolarski im. H. Gintera i Złot w Dąbrowie koło Ciepielowa.



GMINA CIEPIELÓW

Gmina Cielpielów jest obszarem o charakterze rolniczym. Aż 77% jej powierzchni zajmują grunty orne. Dominuje gospodarka tradycyjna, co daje gwarancję wysokiej jakości tutejszych produktów.

Jednak obszar ten zawdzięcza swój rozwój nie rolnictwu, a położeniu w miejscu przeprawy starego traktu handlowego z Sandomierza do Warszawy przez rzekę Iłżankę. Tutaj powstała osada, która dała początek dzisiejszej miejscowości **Cielpielów**. Najwcześniejsze wzmianki o dzisiejszej stolicy gminy pochodzą z 1584 r., kiedy Marcin Kazanowski na gruntach dotychczasowej wsi założył miasto. Nazwał je od swojego herbu - Grzymałów. Mieszkańcom nazwa się nie spodobała i w zamian za jej zmianę po okresie „wolnizny” obiecali odrabiać pańszczyznę na rzecz gospodarza. Z czasem okazało się, że obowiązek ten jest dla nich za ciężki i zaczęli uciekać z osady. Miasto należało kolejno do Cielpielowskich, Denhoffów, Sanguszków, Polanowskich, Karczewskich, Czarnieckich i innych. W XVIII w. powstał modrzewiowy dwór. W 1863 r. w czasie powstania styczniowego przechodził tędy ze swoimi żołnierzami płk D. Czachowski. Prawa miejskie, jak większość tego typu miasteczek w zaborze rosyjskim, Cielpielów utracił w 1869 r.

Okres II wojny światowej był tragiczny dla tych terenów. Niemcy pojawili się tu już 8 września 1939 r.

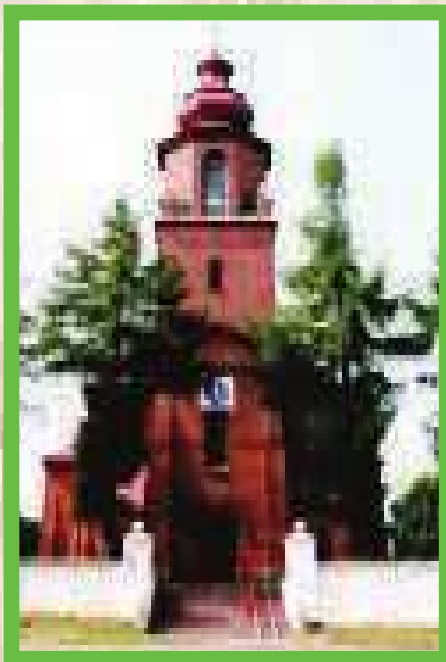
W okolicy działały oddziały Batalionów Chłopskich. Egzekucje na mieszkańcach gminy miały miejsce w marcu w miejscowości Karolin. 6 grudnia 1942 r. oddział SS spalił w zabudowaniach 34 rolników za ukrywanie Żydów w Cielpielowie Starym i Rekówce. Następnego dnia zamordowano dwie rodziny podejrzane o działalność partyzancką.

Wyzwolenie nastąpiło 15 stycznia 1945 r. Od tej pory rozpoczął się sukcesywny rozwój miejscowości. Dziś jest centrum administracyjno-usługowym dla całej gminy.

W Cielpielowie na terenie parku w 1992 r. wmurowano kamień węgielny poświęcony



Tablica pamiątkowa w Cielpielowie



Kościół w Ciepiewie

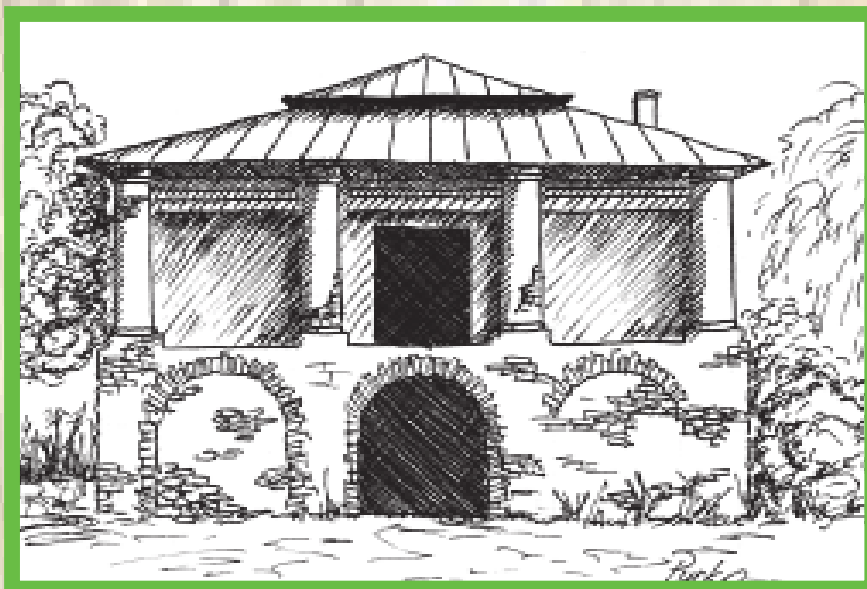
Żydom i zamordowanym za ich ukrywanie Polakom.

Kościół parafialny pw. Podwyższenia Krzyża Świętego powstał w latach 1923-1939. Architekt Stefan Wąs nadał mu charakter neogotycki. Wybudowano go na miejscu świątyni z 1752 r., która uległa zniszczeniu podczas pożaru w 1889 r. Nowy kościół został konsekrowany w 1969 r.

W latach 70. XV w. w mieście pojawili się pierwsi Żydzi.

Gmina wyznaniowa została zorganizowana w pierwszej połowie XVII w. Powstała wówczas drewniana bożnica, cheder, mykwa i cmentarz. Napływ wyznawców judaizmu zwiększył się w następnych wiekach. Dnia 24 października 1942 r. wysiedlono ich do obozu zagłady w Treblince.

Pamiętką po Żydach, która zachowała się do dziś, jest synagoga z XIX w. Projekt sporządził Lucjan Mierzejewski. Prace ukończono przed I wojną. Budynek spłonął w wyniku działań wojennych 9 lipca 1915 r. Jego odbudowę po pożarze współfinansowały ówczesne władze. Odnowiono go w latach 1929-1931. Obecnie wymaga jak najszybszej renowacji.



Synagoga w Ciepiewie

Położona w południowo-zachodniej części gminy wieś **Bąkowa** powstała w XV w. jako osada szlachecka. W połowie

XVI w. należała do Jana Oleśnickiego. Pewnie już wtedy powstał dwór, a wokół niego folwark. Dobra kilkakrotnie zmieniały właścicieli. Z czasem zaczęły podupadać. Do ruiny doprowadził je dzierżawca – Wolfszlegowicz. Ubezpieczył on majątek, a później – w celu zagarnięcia odszkodowania spalił go. Nie ucierpiały wtedy tylko zabudowania folwarku należące w XIX w. do Janiny Czarneckiej. To jej dwór zachował się do naszych czasów.

Przetrwały także niektóre zabudowania dworskie oraz park klonowo-lipowy zaprojektowany pierwotnie w stylu krajobrazowym. Zajmuje ponad 2,5 ha. Rosną w nim m.in. 250-letni dąb szypułkowy i 100-letnia lipa.

Wieś **Łaziska** należała w XVI w. do Jana Oleśnickiego. W XVIII w. znalazła się w rękach Lipińskich. W latach 80. XIX w. pełniła funkcję stolicy gminy. Ostatnią właścicielką majątku była Anna Boska. W miejscowości znajduje się dworek wybudowany w XIX w. Zachował się przy nim park pochodzący z tego samego okresu.

W czasie prac archeologicznych we wsi Gardzienice odkryto dymarki starsze o 100 lat od tych, które pokazuje się w Nowej Słupi. Obszar ten został zasiedlony ponownie dopiero na początku XV w. Pierwszy dwór powstał tu pewnie w XVI w., kiedy osada należała do Marcina Kazanowskiego. Z czasem przeszła w ręce Józefa Karczewskiego, a później, wraz z okolicznymi dobrami ziemskimi przejął ją baron Heydel. Po I wojnie dom i ziemię zakupił W. Długosz. Wypędzono go w czasie II wojny światowej. Murowany dworek, w którym mieszkał wraz z rodziną, zachował się do dziś.

Najciekawszą miejscowością gminy jest wieś **Wielgie**. Powstała ona w XIII w. Należała do rodu szlacheckiego herbu Ostoja. Na przełomie XIV i XV w. przeszła w ręce Oleśnickich. W 1414 r. Zbigniew Oleśnicki, dziedzic Wielgiego i Łazisk, zbudował tu pierwszą modrzewiową świątynię. Pod koniec XV w. wzniesiono z cegieł „palcówek” drugi kościół. Pierwsze pisemne wzmianki o jego istnieniu pochodzą jednak dopiero z 1669 r.

W XVI w. wieś znalazła się w posiadaniu Anny Kochanowskiej, matki poety. Otrzymała ją w 1556 r. jako zastaw za niespłaconą pożyczkę od Jana z Krępy.

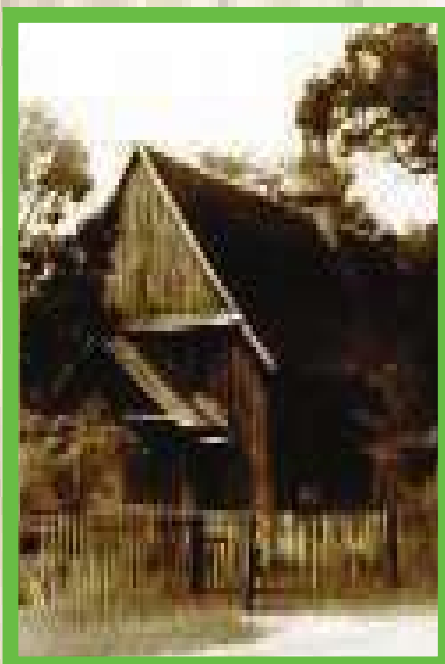
Pod koniec XIX w. Wielgie przejęli Karczewscy. Do znacznego rozwoju wsi przyczynił się Feliks Karczewski. Prowadził



Kościół i cmentarz w Wielgim

nowoczesną jak na owe czasy gospodarke rolną. Miał trzech synów i chciał, żeby zdobyli jak najlepsze wykształcenie. Naukę rozpoczęli w domu. Do synów Karczewskiego w 1867 r. dołączył trzynastoletni Jacek Malczewski. Przyszły malarz spędził w Wielgim cztery lata, a i później wielokrotnie przyjeżdżał tu na wakacje. Od 1869 r. nauczycielem chłopców był Adolf Dygasiński. Opiekował się nimi aż do ukończenia nauki w cesarsko-królewskim gimnazjum Świętego Jacka w Krakowie. Guwerner był ciekawą postacią, artystą i społecznikiem. Jego osobowość miała duży wpływ na podopiecznych.

Majątek w Wielgim przeszedł w ręce najstarszego syna Karczewskiego - Kazimierza.

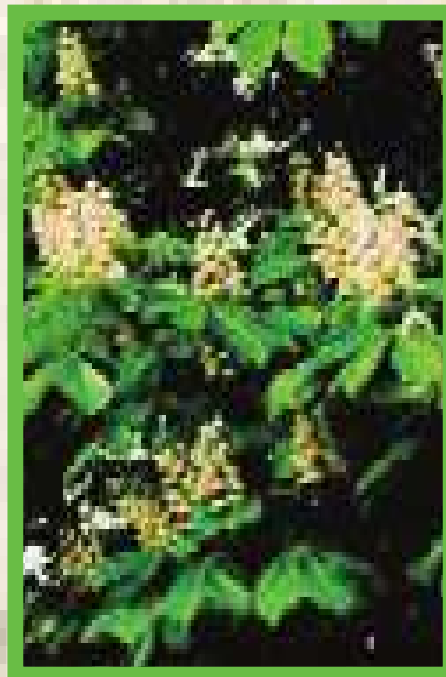


Nieistniejący drewniany kościół w Wielgim

Jego drugi potomek mieszkał za granicą. Pracował w bibliotece w Rapperswilu w Szwajcarii. Pamiętał jednak swoje rodzinne strony, gdyż opisał je w powieści „W Wielgim”. Książka ta uważana jest przez niektórych za pierwowzór „Chłopów” Wł. Reymonta. Możemy dowiedzieć się z niej jak, ponad 100 lat temu wyglądały wiejskie wesela, obrzędy sobótki i jarmarki w pobliskim Lipsku. Krajobrazy z okolic Wielgiego z tego sa-

mego okresu można znaleźć w pracach Malczewskiego. Najlepszym tego przykładem jest obraz „Jacek nad stawem w Wielgiem”.

Dwór Karczewskich nie przetrwał do naszych czasów. Zachował się natomiast fragment ptaszarni i mocno już zniszczona suszarnia chmielu. Najokazalej prezentuje się park z piękną aleją kasztanowców. Rośnie tu także jedno z najstarszych drzew powiatu - 300-letni dąb szypułkowy, pomnik przyrody.



Kwitnące kasztanowce

W pobliskim lasku znajdują się groby trzech żołnierzy rosyjskich z okresu I wojny światowej.

Ważnym miejscem Wielgiego jest cmentarz. Są na nim nagrobki pochodzące jeszcze z pierwszej poł. XIX w.

Drewniany zabytkowy kościół rozebrano na polecenie ówczesnego proboszcza wbrew protestom parafian. Deski z niego pochodzące przeznaczono na opał. Przed dewastacją uchroniono jedynie trzy XV-wieczne ołtarze, które wstawiono do nowej, murowanej świątyni wybudowanej w latach 1990-1993.

GMINA CHOTCZA

Gmina Chotcza jest położona w północno-wschodniej części powiatu lipskiego. Zajmuje 8 882 ha. Zamieszkuje ją tylko 3 000 osób. Daje to gęstość zaludnienia czterokrotnie niższą od średniej krajowej.

Większość mieszkańców zatrudniona jest w rolnictwie. W 17 tworzących gminę sołectwach 72% terenów zajęte jest pod użytki rolne. W strukturze upraw dominują zboża.

Większość z ok. 60 podmiotów gospodarczych, działających na terenie gminy, zajmuje się usługami.

Mała liczba ludności i brak rozwiniętego przemysłu korzystnie wpływają na stan tutejszego środowiska. Dzięki tradycyjnemu rolnictwu gmina jest wspaniałym terenem do rozwoju agroturystyki.



Nad Zwoleńką

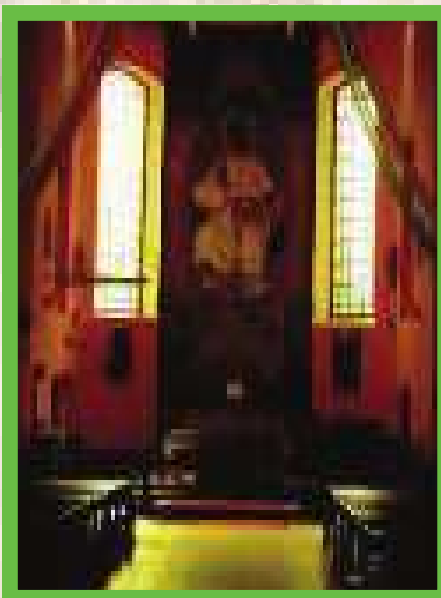
Największą miejscowością gminy jest **Chotcza**. Powstała w wieku XIV. Jej założycielami była rodzina Choteckich herbu Nabram. Już w 1440 r. stał tu drewniany kościół pw. św. Trójcy. Spalił się w 1743 r. Dzierżawcą wsi był wtedy Kazimierz Wysocki, stolnik czerwonogrodzki i chorąży pancerny księcia Franciszka Lubomirskiego. Wystarał się on u biskupa Andrzeja Załuskiego o pozwolenie na budowę nowego kościoła. Własnym sumptem wystawił świątynię pw. Świętej Trójcy i Świętych Aniołów Stróżów. Dębowe drzwi z okuciami ufundował ówczesny właściciel wsi – Marcin Lubomirski, poseł sandomierski i krakowski. W kościele była także kamienna kropielnica, pochodząca z późnego średniowiecza, zamówiona przez Pawła Choteckiego.

Z kościołem w Chotczy związana jest legenda o Marii Krasuskiej. Była pobożną, dobrą i skromną dziewczyną. Marzyła



Kościół w Chotczy

o wstąpieniu do klasztoru. Rodzice zdecydowali wbrew jej woli, że wydadzą ją za mąż. Kiedy tylko znalazł się odpowiedni kandydat do ręki córki, rozpoczęli przygotowania do wesela. Maria cały czas modliła się o wybawienie od ożenku. W dniu ślubu zachorowała. Nie pomogli szybko sprowadzeni lekarze i znachorzy. Maria zmarła, a jej rodzice nie mogli ukryć bólu, widząc córkę



w trumnie zamiast na ślubnym kobiercu. Zrozumieli błąd i zmienili swoje życie. Stali się miłośnikami i pobożni. Kiedy po 200 latach kościół spłonął, odnaleziono ciało Marii zachowane w bardzo dobrym stanie. Mieszkańcy uznali ją wtedy za „świętą pannikę” i pochowali pod ołtarzem nowego kościoła.

Po Lubomirskich dziedzicami Chotczy byli Trzcińscy, Sołtykowie i Rutkowscy.

Wielkie wydarzenia historyczne omijały Chotczę. Nie toczyły się tu walki żadnego z powstań narodowych. To dzięki temu drewniany kościółek K. Wysockiego przetrwał aż do 1906 r. Spalił się wtedy od uderzenia pioruna. Na miejscu zgliszczy miał stanąć tylko krzyż. Zamiast tego mieszkańcy wybudowali murywaną kaplicę przykrytą kopułą. W ołtarzu umieścili obraz Matki Boskiej Szkaplerznej. Kolejni proboszczowie rozbudowywali świątynię.



Ślady po kulach w murze kościoła

W czasie II wojny światowej ludność z okolicznych terenów wysiedlono. Armia Czerwona stworzyła tu przyczółek do ataków na Niemców. Spowodowało to wzmożoną aktywność wojskową na obszarze gminy. Całkowicie zniszczone zostały Tymienica, Niemiryczów, Siekierka Stara i część Siekierki Nowej Północnej. Przetrwały Browarka, Karolów, Siekierka Nowa Po-

łodniowa, Wysocin i Zajączków. W nocy z 27 na 28 października 1944 r. kieleckie oddziały AL i BCh „Ośki” przebiły się przez tutejszy odcinek frontu i przeszły na tereny już wyzwolone.

Po wojnie rozpoczęto odbudowę kościoła w Chotczy. Zakończono ją dopiero w 1976 r. Na pamiątkę wcześniejszych walk w części murów pozostawiono ślady po kulach.



Kolumna na cmentarzu w Chotczy

Na cmentarzu przy kościele w Chotczy pomimo walk z okresu II wojny zachowała się żelazna kolumna z 1871 r. Jest to pomnik Henryka Rakowskiego. W większości tutejszych starszych nagrobków można znaleźć kule z czasu II wojny światowej.

Na południe od Chotczy znajdują się dwa kopce. Okoliczni mieszkańcy twierdzą, że są to mogiły z czasów wojen szwedzkich.

Miejscowością, w której odnaleziono jedne ze starszych śladów osadnictwa na terenie gminy Chotcza, jest **Gniazdków**.

Wieś wchodziła w skład dóbr rodziny Choteckich herbu Nabram. Na początku XV w. należała do Dzierśława. W połowie XV w. władali nią Jakub, Stanisław i Mikołaj Choteccy. W 1482 r. znajdowała się w rękach Pawła, Mikołaja i Stanisława. Na początku XVI w. dziedzicem był Jan. W 1590 r. bracia Choteccy zastawili wieś u Glińskiego. W 1662 r. jej część przeszła w ręce Jerzego Stanisława Lubomirskiego, a reszta trafiła do Kochanowskich. Pod koniec XVIII w. wieś należała do Mikołaja Piaskowskiego.

Najstarszym śladem pobytu człowieka w tej miejscowości jest grodzisko. Znajduje się na prawym brzegu rzeki Zwolenki. Powstało w XIII w. Ma średnicę około 20 m, a jego wysokość sięga 3 m.

Gród otoczony był fosą i niewysokim wałem o szerokości 3 m. Powstał na naturalnym wzniesieniu, na którym ustawiono niewielkie drewniane budynki oraz wieżę obronną. Na dziedzińcu znajdowały się studnia i piec. Do grodu prowadził pomost, a dodatkowym zabezpieczeniem była palisada.

Siedlisko zostało spalone w połowie XIV w. Późniejszej od-

budowy nie zakończono. Dziś część grodziska, na której dawniej znajdowała się brama, została zniszczona przez wody Zwolenki.

Miejscowość **Tymienica**, położona w północno-zachodniej części gminy, powstała już w XVI w. Nazwa wsi pochodzi od pierwszych właścicieli – Tymieńskich. Później należała kolejno do: Chodakowskich, Korycińskich, Witkowskich, Wielopolskich, Polanowskich, Karwickich, Trzczańskich, Meżyńskich i Stradomskich.

Kościół w Tymienicy istniał już w 1791 r. Miał kształt zbliżony do świątyni Sybilli. Fundusze na kaplicę pochodziły wtedy głównie od ówczesnego właściciela wsi – Antoniego Suchodolskiego. W 1907 r. mieszkańcy Tymienicy zakupili ziemię i zgromadzili pieniądze, które przekazali na utrzymanie księdza. Budowę nowego kościoła rozpoczął ks. S. Knapik, który wbrew woli mieszkańców rozebrał starą świątynię. Nowy kościół ukończono za czasów kolejnego proboszcza. Przed II wojną światową dobudowano chór. Kościół w Tymienicy od 1944 r. do 15 stycznia 1945 r. był częścią obozu przeznaczonego dla jeńców budujących okopy. Urządzono w nim magazyn. Znaczna część budynku została zniszczona. Po wojnie odbudowę kościoła rozpoczął ksiądz B. Fochtman. Udało mu się odzyskać dla parafii także budynek plebanii, przez dłuższy czas służący jako posterunek policji.

Na cmentarzu przetrwała kolumna wystawiona w 1701 r. przez Aleksandra i Barbarę Stradomskich. Na jej postumencie znajdują się dwa herby: Nieczuja i Prus. Na kapitelu umieszczono figurę Matki Boskiej z Dzieciątkiem na lewej ręce.

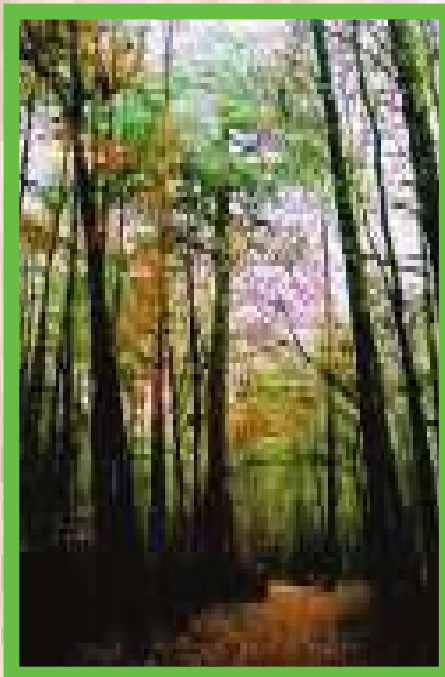


Kościół w Tymienicy

Najcenniejszymi atrakcjami gminy Chotcza są walory przyrodnicze. Dolina Wisły, stanowiąca jej wschodnią granicę, jest miejscem gniazdowania wielu gatunków ptaków. Jeszcze większa ich ilość korzysta z tutejszych bogatych żerowisk podczas corocznych przelotów.

Unikatowe pod względem różnorodności biotycznej są okolice rezerwatu Borowiec i ujścia do Wisły rzeki Zwolenki. Oprócz licznych gatunków ptaków spotkać można tu żółwia błotnego. Jest to największe jego skupisko w Polsce środkowej. Należy pamiętać, że zwierzę to znajduje się pod ochroną.

Lasy zajmują 18,2% powierzchni gminy. Są to głównie monokultury sosnowe, ale na nieco wyższych stanowiskach w borach mieszanych występują także brzoza, dąb, jodła, modrzew, osika i świerk.



Las mieszany

Większe kompleksy leśne zachowały się w okolicach wsi Kijanka, koło Gustawowa i Gniazdkowa. Na często zalewanych terasach Iżanki na południu, Wisły na wschodzie i Zwolenki na północy występują łągi jesionowo-olchowe.

W przyszłości liczba terenów zadrzewionych wzrośnie, dzięki nasadzeniom w rejonach, w których jakość gleby nie odpowiada potrzebom współczesnego rolnictwa.

Poza roślinami i zwierzętami interesujące są także zjawiska geologiczne i geomorfologiczne, które można zaobserwować na terenie gminy.

Wyjątkowy krajobraz tworzy głęboko wcięta dolina Wisły. Szczególnie interesująca jest jej 30-metrowej wysokości krawędź, stanowiąca granicę pomiędzy doliną rzeczną a rozciągającą się na zachodzie wysoczyzną. Dodatkowo urozmaicają ją wąwozy.

Ciekawe są również wyspy i łąchy wiślane. Największa z wysp całego powiatu leży właśnie na terenie gminy Chotcza.

W pobliżu wsi Zajęczków widoczna jest wychodnia margli z okresu kredy. Na pozostałych obszarach o podłożu kredowym występują zjawiska krasowe. Ich przykładem są zapadliska



Młodniki leśne

o owalnym kształcie i średnicy dochodzącej do kilkunastu metrów zlokalizowane w pobliżu Tymienicy i Zajączkowa.

Po ustąpieniu ostatniego lodowca w okolicy Białobrzegów, Baranowa, Gustawowa, Niemiryczowa i Tymienicy powstały duże zgrupowania wydm parabolicznych. Urozmaicają one równinny krajobraz tej części gminy.

MIASTO I GMINA LIPSKO

Gmina Lipsko jest gminą miejsko-wiejską składającą się z 36 sołectw. Zajmuje 13 526 ha, z czego 1 570 ha przypada na miasto, a reszta na tereny wiejskie. Mieszka tu prawie 13 tys. ludzi. Połowa z nich żyje w mieście.



Panorama Lipska

Gmina w całości położona jest na Równinie Radomskiej. Ukształtowanie powierzchni i nie najgorsze gleby przyczyniły się do rozwoju na tym terenie rolnictwa. Użytki rolne zajmują 78% powierzchni. Część gospodarstw specjalizuje się w produkcji owocowo-warzywniej. To dla nich działają tutejsze zakłady przetwórstwa rolno-spożywczego.

Obszary leśne zajmują na terenie gminy 2 140 ha. Na wschód od Lipska rozciąga się najrozleglejszy i najbardziej zwarty kompleks leśny całego powiatu (Las Solecki).

Największą miejscowością jest **Lipisko**. Pełni nie tylko funkcję siedziby gminy, ale i stolicy całego powiatu lipskiego. Przez miasto przepływa rzeka Krępanka. Oddziela ona starszą, północną część z zabytkami i osiedlami mieszkaniowymi od południowej, w której zlokalizowano zakłady przemysłowe.

Lipisko posiadało prawa miejskie najprawdopodobniej już w 1589 r. Pierwszy znany dokument informujący o lokacji pochodzi z 1613 r. Wystawił go Zygmunt III Waza dla Michała Oleśnickiego. Na dokumencie tym znajduje się herb miasta.

W XVII w. połowę mieszkańców stanowili Żydzi. Zarówno oni, jak i katolicy posiadali swoje świątynie. Istniały także dwa oddzielne cmentarze.

Lipisko było własnością Denhoffów, Sanguszków, a także Kochanowskich. Po trzecim rozbiorze miasto znalazło się w zaborze austro-węgierskim. W 1809 r. weszło w skład Księstwa Warszawskiego. W roku 1815 stało się częścią Królestwa Polskiego. Należało do województwa sandomierskiego i powiatu soleckiego w obwodzie opatowskim. Dwa lata później powstała tu pierwsza szkoła elementarna. W 1831 r. w wyniku epidemii cholery zmarła prawie połowa ludności.

W czerwcu 1848 r. urodził się tu Antoni Gustaw Bem, ulu-



Zabytki techniki na Ziemi Lipskiej

biony nauczyciel Stefana Żeromskiego, który napisał o nim w swoim „Dzienniku”: „(...) kocham go, uwielbiam, jak profesora i jak nauczyciela (...). Takiego przyjaciela żaden uczeń nie miał w profesorze”.

W 1857 r. znaczną część Lipska zniszczył pożar. Dość szybko nastąpiła odbudowa.

Mieszkańcy Ziemi Lipskiej brali czynny udział w działaniach powstańczych. 27 kwietnia i 1 czerwca 1863 r. w Lipsku przebywał płk Dionizy Czachowski.

Wiosną 1864 r. w pobliżu dzisiejszego Daniszowa stacjonował oddział kawalerii powstańczej mjr. Andrzeja Danilewicza. Dołączył do niego gen. Hauke-Bossak. Polacy stoczyli tu zwycięską bitwę z Rosjanami. Później przesunęli się w okolice wsi Maruszów.

W wyniku kolejnych zmian w podziale administracyjnym Lipsko znalazło się w powiecie iłżeckim. W roku 1869 utraciło prawa miejskie.

W czasie I wojny światowej miejscowość została całkowicie zniszczona. W okresie międzywojennym przystąpiono do odbudowy. Osadę włączono do województwa kieleckiego.

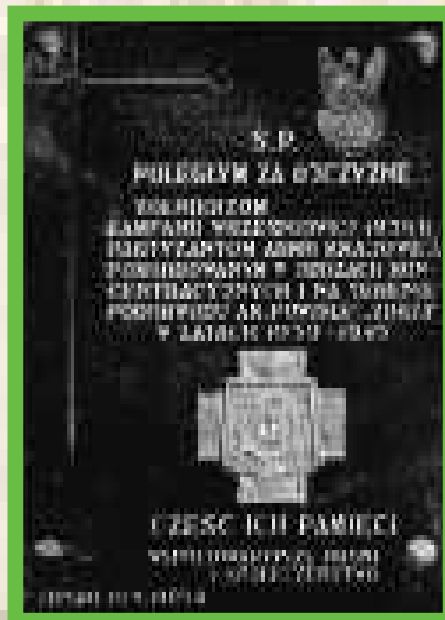
W tym okresie wciąż znaczny odsetek mieszkańców stanowili Żydzi.

Większość ludności zajmowała się rzemiosłem, ale część nadal utrzymywała się z pracy na roli.

8 września 1939 r. do Lipska wkroczyli Niemcy. Swoją sztab mieli tu żołnierze 15. Korpusu Zmechanizowanego. Zaraz po zajęciu miejscowości rozstrzelali w synagodze 80 najbogatszych i najważniejszych dla tutejszej gminy Żydów.

20 października 1939 r. kpt. Henryk Zieliński „Babinicz” rozpoczął działalność partyzancką. II wojna światowa stała się okresem ponownego rozwoju siatki organizacji podziemnych na tym terenie. Jednym z najbardziej czynnych oddziałów walczących o niepodległość było zgrupowanie „Ośka”, należące do Batalionów Chłopskich.

W 1940 r. Niemcy wyznaczyli w Lipsku obszar getta. Zosta-



Tablica w kościele w Lipsku



Kościół w Lipsku

ło ono zlikwidowane już 14 października 1942 r., kiedy tu-tejszych Żydów przewieziono do stacji kolejowej w Trałowie, a stamtąd do obozu zagłady w Treblince.

W 1944 r. miejscowość została przejęta przez oddział AK „Szarego”, a potem przez BCh „Boryny”. Niemcy opuścili Lipsko 16 stycznia 1945 r. Na ich miejsce weszli Rosjanie z 33. Armii I Frontu Ukraińskiego.

W wyniku działań wojennych liczba ludności zmniejszyła się o połowę. Większość mieszkańców zajęła się uprawą roli.

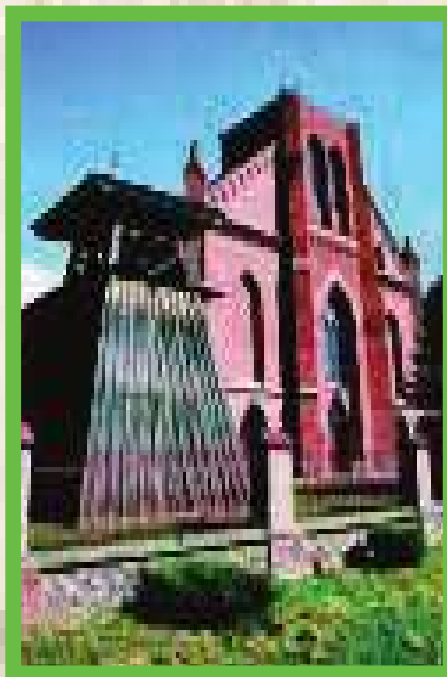
W 1956 r. Lipsko stało się siedzibą powiatu, a w 1958 r. odzyskało prawa miejskie. Nastąpił rozwój instytucji usługowych i infrastruktury. W 1964 r. powstał pierwszy na tych terenach zakład przemysłowy – przetwórnia owoców i warzyw. W 1974 r. ufundowano tablicę upamiętniającą zamordowanych w czasie wojny nauczycieli. Rok później w wyniku zmian administracyjnych miasto utraciło status ośrodka powiatowego. Uzyskało go ponownie w roku 1999.

Od tej pory Lipsko pełni rolę ośrodka władzy samorządowej i państwowej. Mieszczą się w nim instytucje obsługujące rolników z całej gminy. Miasto pełni także funkcje edukacyjne i kulturalne. Tu znajdują się liczne szkoły, działa Lipskie Centrum Kultury oraz inne organizacje społeczne. Odbywają się tu imprezy różnej rangi, m.in. Wybory Małej Miss i Miss Nastolatek oraz Festiwal Folkloru i Twórczości Nieprofesjonalnej „Powiśle”.

W roku 2000 w Lipsku rozpoczęły swoją działalność lokalne media. Powstała rozgłośnia Twoje Radio Lipsko i zaczęto wydawać gazetę „Życie Powiśla”.

Do najcenniejszych obiektów miasta należy zabytkowy kościół parafialny pw. św. Trójcy. Wybudowano go na początku XVII w. W pierwszej poł. XIX w. został przebudowany według projektu przygotowanego przez jednego z najpopularniejszych architektów w tamtym okresie na terenie zaboru rosyjskiego – Henryka Marconiego. Był on Włochem, którego do Polski spro-

wadził gen. L. Pac. Projektował gmachy publiczne i mieszkalne. Nawiązywał do antyku i renesansu. Kościół w Lipsku zbudowano z kamienia. Jest obiektem jednonawowym. Posiada prezbiterium węższe od nawy. Od zewnątrz ściany wsparte są na szkarpach, na których umieszczono tarcze herbowe fundatorów świątyni. Byli nimi Mikołaj i Zofia z Lubomirskich Oleśniccy, stąd herby Dębno i Śreniawa. Dominantę kościoła stanowi wysoka, niezbyt strzelista, czworoboczna wieża.



Kościół i dzwonnica w Krępie Kościelnej

Jednym z piękniejszych zakątków gminy są źródła w Lipsku przy ul. Nowe Pole. Leżą na wysokości 140 m n.p.m. w dolinie rzeki Krępanki. Już w okresie międzywojennym dbano o ich wygląd, a uzdrowisko Nałęczów w 1936 r. zbadało właściwości tutejszej wody. Źródła mają charakter wywierzyskowy. Zajmują powierzchnię ponad 400 m i w wyniku działalności erozyjnej stale powiększają nieckę wodonośną.

W położonej przy drodze Lipsko - Iłża miejscowości **Krępa Kościelna** znajduje się zabytkowy kościół. Jest to jedna z najstarszych trwałych osad w powiecie. Przez Jana Długosza zwana była Krampą (1408 r.).

Według legendy to z Krępy pochodziła słynna sandomierska dziewica Halina Krępanka, która zginęła bohaterską śmiercią, ratując miasto przed najazdem tatarskim.

W Krępie 3 maja 1876 r. urodził się ksiądz Jan Wiśniewski, kanonik sandomierski i proboszcz borkowicki. Wiśniewski był regionalistą, dzięki któremu przetrwało wiele materiałów dotyczących ówczesnej kultury na tym terenie. Na tutejszym cmentarzu pochowana jest jego babka Scholastyka Maleniecka, która zmarła 22 października 1905 r.

W **Daniszowie**, leżącym na południu gminy, zachowały się fragmenty parku podworskiego z drzewami uznanymi za pomniki przyrody.

Pomnikowe drzewo znajduje się także w miejscowości **Boży Dar**.

GMINA RZECZNIÓW

Gmina Rzecznów jest najbardziej na zachód wysuniętą częścią powiatu lipskiego. Zajmuje 10 369 ha, co stanowi prawie 14% powierzchni powiatu. Jest to jedna z najmniejszych gmin województwa mazowieckiego. 80% jej terenu to użytki rolne.

Gmina liczy około 5000 mieszkańców, którzy zamieszkują 36 miejscowości należących do 24 sołectw. W większości zajmują się rolnictwem. Tylko nieliczni pracują w sektorze usług.

15% obszaru gminy stanowią lasy, będące pozostałością dawnej Puszczy Iłżeckiej.

Siedziba władz gminy mieści się w **Rzecznowie**. Pierwsza wzmianka o tej miejscowości pochodzi z 1399 r. Wdowa po Janie z Goździelina dokonała wtedy wymiany części swojej wsi na część Rzecznowa, należącą do Pietrasza Wąsika.

W 1508 r. właścicielem osady był Jan Siennieński. Składała się ona wtedy prawdopodobnie z dwóch części: Rzecznowa Mniejszego i Większego. W 1569 r. obie znalazły się w posiadaniu Kaspra Grabskiego. Potem Rzecznów należał jeszcze do Chomętowskich i Tarłów. W 1672 r. Ulryk Verdun tak opisał tutejszy majątek: „Jest to niezgorsza wieś z dworem szlacheckim i dobrym kościołem”. W 1789 r. dziedzicem dóbr został Piotr Józef Małachowski.



Kościół w Rzecznowie

W okresie powstania listopadowego w okolicznych lasach działał Langiewicz, a potem Czachowski. W połowie XIX w.

w Rzecznowie był duży muryrowany dwór, czworaki i inne zabudowania. Był także murywany dom przeznaczony dla ludzi nie mających opieki. W 1851 r. przy dworze powstała biblioteka. Funkcjonowały dwa młyny wodne i karczma. Pierwsza placówka oświatowa rozpoczęła działalność pod koniec XIX w.

W końcu lat 70. XIX w. siedzibę gminy przeniesiono z Grabowca do Rzecznowa.

Okres II wojny światowej to czynna walka tutejszej ludności o wolność kraju. Około 130 mieszkańców okolic Rzecznowa należało w 1944 r. do II Brygady AL „Świt”. W wyniku działań wojennych wsie Pasztowa Wola, Rzechów i Rzechów Kolonia zostały spalone. Po wojnie przystąpiono do odbudowy. Już w 1949 r. zelektryfikowano Rzecznów.

W wyniku nowego podziału administracyjnego w 1955 r. obszar dotychczasowej gminy podzielono na trzy części. Utworzono rady gromadzkie w Rzecznowie, Pasztowej Woli i Grabowcu.

W połowie lat 60. w Rzecznowie powstał pierwszy zakład przemysłowy. Była to wytwórnia wód gazowanych.

Najcenniejszym zabytkiem Rzecznowa jest kościół. W XVII w. drewnianą świątynię wystawiono z fundacji K. Małachowskiej. Do dziś w ścianie budynku znajduje się jej nagrobek.

Rzecznów ma ponoć swoje własne diabły: Granicznego, Mikulasza, Ulnego i Punika. Zobaczyć je można w kolekcji rzeźb tutejszego artysty i kolekcjonera Władysława Gruszczyńskiego.

Na początku XVII w. w odległości 5 km od Rzecznowa powstała nowa osada o nazwie Oszczywik. Już wkrótce na jej terenie Krzysztof Krzyżanowski, na podstawie przywileju, który otrzymał od Zygmunta III, założył miasto **Grabowiec**. Sprowadził z zagranicy kilku rzemieślników, dzięki którym rozwijało się bednarstwo, kołodziejstwo, młynarstwo i sitarstwo.

W 1626 r. powstał kościół pw. św. Mikołaja. Ufundował go



Dzwon kościelny w Rzecznowie

kasztelan radomski Mikołaj Skarszewski. Zbudowano go z cegły wypalanej w pobliżu Grabowca. Około 1628 r. do kościoła sprowadzono zakonników. Założyli oni szkołę dla chłopców. Uczono nie tylko czytania, ale i przygotowywano do konkretnego zawodu. Po opuszczeniu miasta przez zakonników kościołem opiekowali się księża.

Na podstawie ukazów carskich w 1869 r. Grabowiec i 53 inne miasteczka w Guberni Radomskiej utraciły prawa miejskie.

W czasie I wojny zabudowania osady całkowicie spłonęły. Pamiątką po walkach z roku 1920 jest znajdujący się na rynku Kopiec Legionisty.

Grabowiec powoli podnosił się z ruin, kiedy przyszła kolejna wojna. 9 września 1939 r. żołnierze Wojska Polskiego walczyli tu z Niemcami. Kilkudziesięciu z nich spoczywa w zbiorowej mogile na miejscowym cmentarzu. Z powodu zniszczeń, jakich doznała miejscowość, wielu mieszkańców wyjechało z niej na stałe. Pozostali w czynie społecznym wznosili budynki użyteczności publicznej, jednocześnie odnawiając swoje domostwa. To w Grabowcu powstał pierwszy w ówczesnym powiecie łżeckim ośrodek zdrowia.

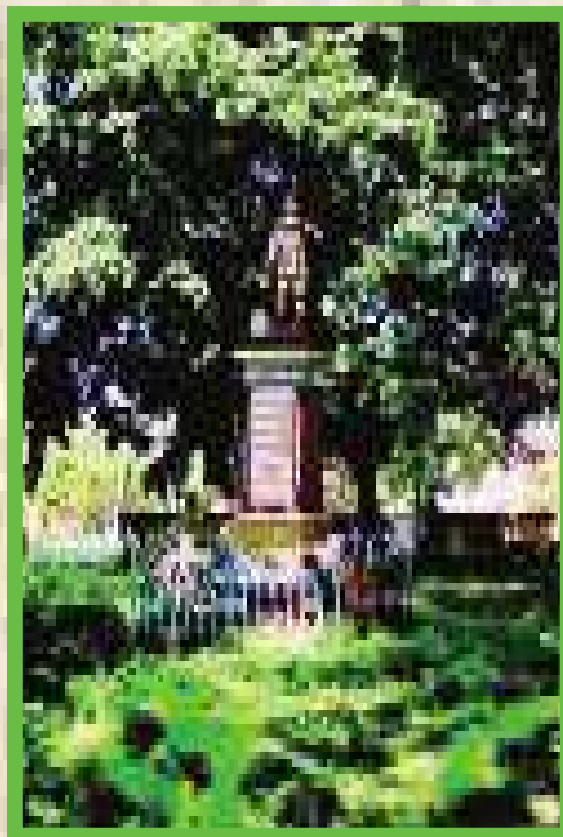


Figura św. Floriana w Grabowcu

Wieś Ciecierówka, położona przy granicy z gminą Iłża,

12 sierpnia 1940 r. była świadkiem bitwy lipskiego oddziału ZWZ AK, dowodzonego przez Piotra Kunkę, z żołnierzami niemieckimi.



Pomnik powstańców z 1863 r. w Ciecierówce

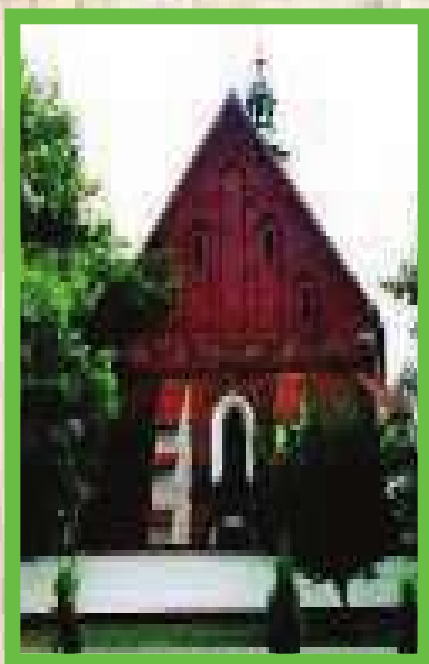
Wieś **Pasztowa Wola** powstała najprawdopodobniej w XVI w. Najciekawsza współczesna opowieść dotycząca tej miejscowości łączy się z tutejszym kościołem „dwóch nocy”. Przez całe lata wierni musieli udawać się na nabożeństwa do znacznie oddalonego kościoła w Iłży. Mimo wielokrotnych starań władze nie wydały zezwolenia na budowę świątyni w Pasztowej Woli. W wielkiej tajemnicy ks. J. Blicharz zakupił we wsi kawałek placu. Puszczono plotkę, że w tym miejscu powstanie dom dla organisty ze wsi Czerwona. Jednocześnie parafia Iłża zakupiła stojący w Jasińcu pusty dom. Nocą 25 listopada 1973 r. zorganizowano zwózkę materiału budowlanego z tego budynku. Przez dwie następne noce wznoszono go w Pasztowej Woli. W sobotę budynek nakryto dachem, a o godzinie 18 odprawiono pierwszą mszę. Świątynię udało się więc wystawić w ciągu dwóch nocy i stąd jej nazwa. W następnym tygodniu władze rozpoczęły dochodzenie. Mimo przesłuchań mieszkańcy kontynuowali prace przy wystroju świątyni. Elementy wyposażenia wyrzeźbiono w stylu ludowym z drewna lipowego i modrzewiowego. Ołtarz główny zawiera krucyfiks подарowany przez kościół z Iłży. Są dwa modrzewiowe ołtarze boczne, jeden Matki Boskiej Częstochowskiej, drugi św. Maksymiliana Kolbego. Kościół poświęcono 26 grudnia 1973 r. W latach 1974-1982 rozbudowano go i podniesiono o 1,5 m, aby nie wyglądał jak zwykły budynek mieszkalny. Samodzielna parafia w Pasztowej Woli została erygowana w 1982 r.

GMINA SIENNO

Gmina Sienna położona jest w południowej części powiatu lipskiego. Zajmuje 14 700 ha. W jej 36 sołectwach mieszka ponad 6 700 osób.

Gmina jest terenem typowo rolniczym. Tradycyjną gospodarkę wypierają stopniowo uprawy sadownicze.

Dolina niewielkiej rzeczki Trzemchy tworzy granicę między dwoma krainami geograficznymi, na terenie których leży gmina. Na północ od niej rozciąga się Równina Radomska, a na południe Przedgórze Iłżeckie.



Kościół w Siennie

Stolicą gminy jest **Sienna** założone w XIV w. jako wieś królewska.

Już w 1390 r. był tu drewniany kościół. Powstał najprawdopodobniej z fundacji Jagiełły. Wkrótce zniszczył go pożar. Władysław Jagiełło oddał wieś w zamian za inne ziemie Dobiesławowi z Oleśnicy. On to rozpoczął w 1431 r. budowę nowej świątyni.

W prezbiterium kościoła pw. św. Zygmunta zachowała się tablica erekcyjna z XV w. Po spaleniu tej budowli w połowie XVI w. wzniesiono z cegły świątynię gotycką. Kiedy Oleśnicy przeszli na kalwinizm, kościół stał się zborem. Do pierwotnej funkcji sakralnej przywrócony został na początku XVIII w., po konsekracji przez biskupa krakowskiego Andrzeja Stanisława Załuskiego. W czasie I wojny uszkodzony został dach i sklepienia nawy głównej. Kolejnych zniszczeń dokonały działania wojenne w latach 1939-45. Po II wojnie rozpoczęto prace nad wykonaniem wystroju wnętrza. Pomagał w nich Michał Jasiński, dawny właściciel pobliskiej Woli Siennieńskiej. W lewej ścianie Kaplicy Maryjnej umieszczono tablicę poświęconą jemu i jego synom.

W 1956 r. odnowiono polichromię nawy głównej, a w latach 1970-79 odrestaurowano kościół i dzwonnice. Na początku lat 90. zabezpieczono fundamenty obiektu i uporządkowano jego otoczenie.

Okolo 300 m na wschód od kościoła znajduje się wzniesienie, na którym w XV w. powstał pierwszy siennieński dwór. Funkcjonował on do drugiej poł. XVII w. Dziś zachowała się tylko jedna z piwnic.

W 1981 r. na rynku w Siennie powstał pomnik poświęcony „Poległym w walkach z hitlerowskim okupantem i pomordowanym w latach 1939-1945”.



Pomnik na rynku w Siennie

Jednym z ciekawszych obiektów na terenie gminy jest zespół dworski w Krzyżanówce. Dawniej ta część wsi nosiła nazwę Woli Siennieńskiej. W XVI w., należała do Stanisława Sokólskiego i Eustachiusza Krzyżanowskiego. W XIX w. dobra te składały się z folwarków Siennieńska Wola i Dębowe Pole. Należały do rodziny Herniczków. W wyniku koligacji rodzinnych przeszły w ręce Jana Jasińskiego i Wandy Zdziarskiej.

Ostatnim właścicielem Woli był Michał Jasiński, który w 1915 r. ożenił się z Zofią z Herniczków. Po zniszczeniach I wojny odbudował gospodarstwo. Założył plantację chmielu i stawy rybne. Aż z Niemiec sprowadził niezbędne maszyny. Przyczynił się do powstania drogi z Sienna do Ostrowca. Uwłaszczył całą swoją służbę, nadając każdemu po kilkanaście hektarów ziemi. Michał interesował się malarstwem i architekturą. Tworzył w obydwu dziedzinach.

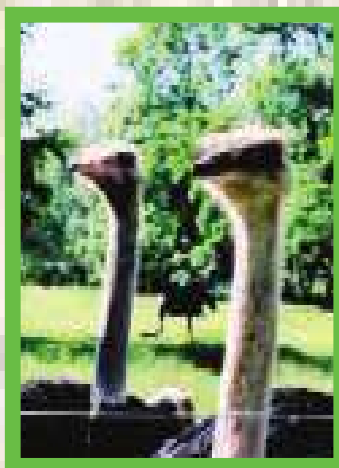
W 1941 r. Niemcy zajęli majątek. Jasińskim, za wstawieniem kilku ważnych osobistości, umożliwiono zamieszkanie blisko dotychczasowych posiadłości - w Siennie. Zatrzymali się u księdza Zdziebłowskiego. Michał Jasiński zajął się wtedy renowacją kościoła. Odnowił polichromię i obraz „Ostatnia wieczerza”. Pochowano go w Siennie w grobie rodzinnym obok



Dwór w Krzyżanówce

rodziców Jana i Wandy. W 1953 r. po jego śmierci żona Zofia zamieszkała u syna.

Po wojnie majątek przejęło państwo. Doprowadziło to do jego kompletnej dewastacji. W dworku kolejno znajdował się Urząd Gminy, Izba Porodowa, Spółdzielnia Kótek Rolniczych, a w końcu mieszkania socjalne. W 1985 r. zdecydowano się sprzedać zabudowania wraz z ziemią. Zakupił je obecny właściciel Zygmunt Skowron. W przyszłości dwór ma zostać przystosowany do świadczenia usług hotelarskich. Na uporządkowanych stawach powstanie przystań wodna. W pobliżu dworu można już oglądać strusie.



Strusie w Krzyżanówce

W położonej na północ od Sienna wsi **Jawor Solecki** w 1863 r. zginął płk Dionizy Czachowski. Był on szefem sztabu powstania styczniowego, a następnie dowódcą oddziałów M. Langiewicza. Po klęsce Langiewicz został naczelnikiem wojskowym województwa sandomierskiego. W 1932 r. dla uczczenia jego śmierci postawiono pomnik ufundowany przez ks. Jana Wiśniewskiego.

W czasie II wojny światowej w miejscowości **Dębowe Pole** rozegrała się jedna z bitew pomiędzy polskimi partyzantami a hitlerowcami. W 1969 r. mieszkańcy Dębowego Pola i Margrabszczyzny ufundowali granitowy kamień upamiętniający 45. rocznicę tej potyczki.

GMINA SOLEC

Gmina Solec położona jest w widłach rzek Kamiennej, Krępanki i Wisły. Zajmuje 13 700 ha, na tym obszarze mieszka ponad 6,6 tys. osób.



Panorama Solca nad Wisłą

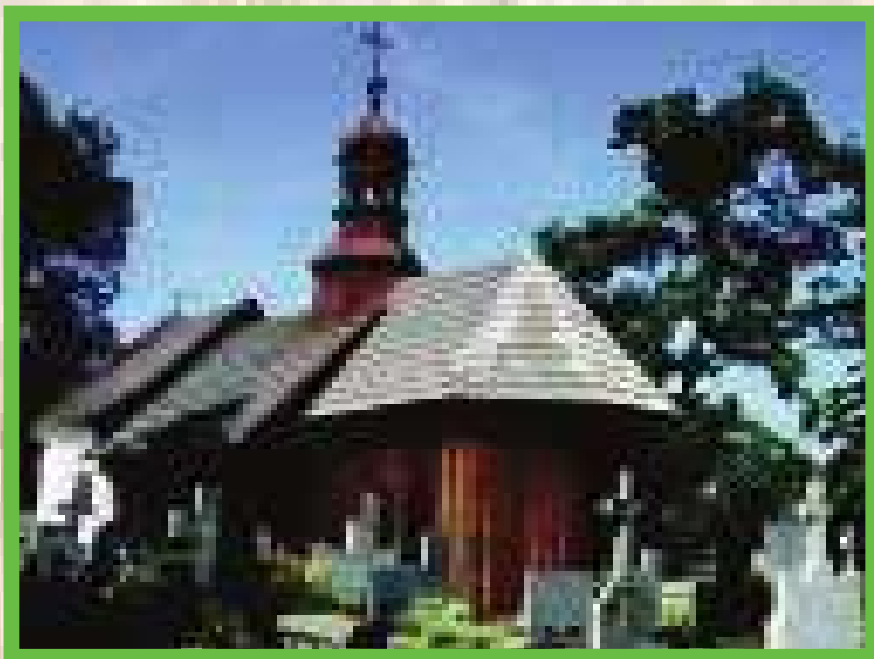
Pierwsza osada powstała na terenie dzisiejszego **Solca** nad Wisłą już w VII stuleciu. W wieku X przy przeprawie przez Wisłę istniał niewielki gródek pełniący funkcję strażnicy. W Piotrawinie, do którego prowadziła przeprawa, według legendy wydarzył się w XI w. cud wskrzeszenia Piotrowina przez krakowskiego biskupa Stanisława.

Bulla gnieźnieńska z roku 1136 informuje, że gród solecki stanowił uposażenie arcybiskupa gnieźnieńskiego. W XIII w. był własnością zakonu bożogrobców z Miechowa. W 1325 r. wykupił go Władysław Łokietek. Od tego czasu aż do 1538 r. Solec był siedzibą królów.

Prawdopodobnie za czasów Kazimierza Wielkiego miała miejsce lokacja miasta. Z tego okresu pochodzi układ przestrzenny Solca, a także murowany zamek i kościół. Solecki rynek jako jedyny w Polsce ma kształt litery „L”.

Otwarcie drogi na Litwę i handel wzdłuż Wisły przyczyniły się do rozkwitu osady. Nad Wisłą pojawiły się spichrze. Działała tu także komora celna.

Solec dzierzawiony był przez różne rody szlacheckie. W XVI w. należał do Sobków, Krzysztofa Radziwiłła, Zygmunta Myszkowskiego, a potem księcia Krzysztofa Zbaraskiego. Ten ostatni przebudował zamek i stworzył letnią rezydencję Raj ze zwierzyńcem i sadami brzoskwiniowymi oraz figowymi.



Kościół pw. św. Barbary w Solcu

W XVII w. wzniesiono klasztor i drewniany kościółek św. Barbary.

Walki z drugiej poł. XVII w. przyczyniły się do upadku Solca. W 1683 r. Jan III Sobieski pozwolił na osiedlenie się w mieście Żydów, ale nawet to nie poprawiło sytuacji gospodarczej miejscowości.

W roku 1771 dobra soleckie należały do Jakuba Aleksandra Lubomirskiego. Potem przejął je Hieronim Wielkopolski. Następnym właścicielem był Ignacy Przebendowski. To za jego czasów po raz ostatni remontowano zamek. W 1795 r. Solec znalazł się na terenie Galicji Zachodniej. Na początku XIX w. otrzymał go Tadeusz Matuszewicz. W 1820 r. całość dóbr odziedziczył syn Tadeusza - Adam.

Po zamknięciu papierni Jana Rottera i hamerni głównym źródłem dochodów mieszkańców Solca stało się rolnictwo.

W 1855 r. miejscowość wraz z okolicznymi terenami odkupił rząd i przekazał w dzierżawę M. Pomorskiemu i A. Hernicz-kowi. W 1861 r. dzierżawcą został Józef Targowski. W roku 1869 Solec utracił prawa miejskie. Przez kolejne lata osada nie mogła podnieść się z upadku. Dodatkowym ciosem były zniszczenia wojenne. 11 listopada 1939 r. po zakończeniu zaciętych walk spalono w Solcu 40 Żydów. Później odbywały się dalsze egzekucje. Miejscowość została wyzwolona 16 stycznia 1945 r. W latach 50. pogłębiał się kryzys i wciąż ubywało ludności. W połowie lat 60. XX w. Solec liczył mniej mieszkańców niż w XVII w. W latach 80. powoli zaczęły rozwijać się tu ośrodki wypoczynkowe, a osada zaczęła pełnić rolę centrum kultural-

no-oświatowego gminy. W 2004 r. oddano do użytku dla coraz liczniej przyjeżdżających turystów szkolne schronisko młodzieżowe.

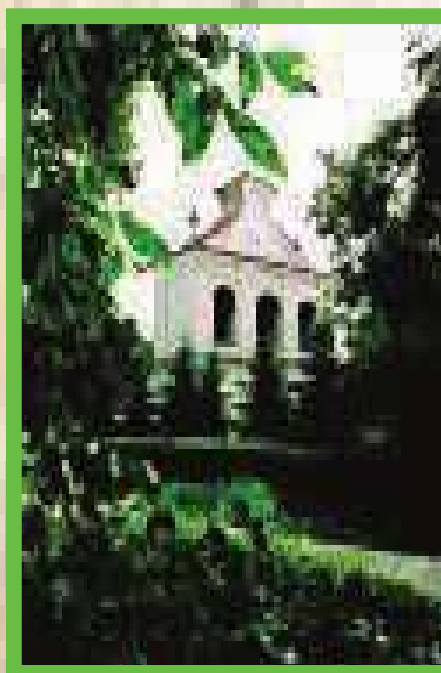
Najstarszą budowlą Solca jest zamek. Pierwszy powstał za czasów Kazimierza Wielkiego. Składał się z budynku mieszkalnego i cylindrycznej wieży. W latach 1604-1627 w nowym stylu przebudował go Krzysztof Zbaraski. Powstały wtedy jedne z pierwszych w kraju umocnienia bastionowe. Na podwórzu urządzono ogród włoski. Między zamkiem a miastem zbudowano zwodzony most. Na wieży zamkowej znajdował się zegar. Była łaźnia i fontanna „ze smokiem z konch albo skorup morskich - w fontannie wanna miedziana”.

Zamek oraz pobliski folwark **Raj**, zwany inaczej Zwierzyńcem, zniszczono w czasie potopu szwedzkiego. Ciekawa jest legenda, mówiąca o powstaniu tego Raju. W nurtach Wisły mieszały wtedy wiły. Po zachodzie słońca opuszczały rzekę, zrzuciły łuskę i jako przepiękne panny do świtu bawiły się na brzegu. Śpiewane przez nie pieśni poprawiały samopoczucie zmęczonym pracą ludziom. Wiły przynosiły szczęście i spokój. O urodzie tych

dziwnych panien dowiedział się książę Solemir. Przyjechał i ukrył się nad Wisłą. Zmęczony drogą szybko usnął i obudził się dopiero po wschodzie słońca. Z tego powodu nie zauważył wił. Kolejnej nocy książę był bardziej czujny. Gdy wiły oddaliły się od brzegu, zabrał jednej z nich łuskę i schował w starym drzewie. Nad ranem, kiedy już wszystkie powinny odpłynąć, na brzegu wciąż biegła jedna z nich, szukając swojego



Kościół pw. Najświętszej Marii Panny



Dzwonnica przy kościele pw. NMP

„wodnego kostiumu”. Książę oczarowany jej urodą zapragnął pozostać z nią na zawsze, więc nie zdradził, gdzie ukrył łuski. Obiecał za to pannie, że zawsze już będzie się nią opiekował. Smutna wiła, oświetlona przez promienie słoneczne, pozostała piękną kobietą. Solemir zabrał ją do siebie. Wybudował dla niej wspaniały zamek z ogrodami. Był to prawdziwy „raj” pełen cudów. Wiła chodziła po nim jednak nieszczęśliwa. Nie słychać było także pieśni jej przyjaciółek z rzeki. W całej okolicy panowało przygnębienie. Podczas jednej z coraz dłuższych nieobecności Solemira wiła poszła nad Wisłę. W blasku zachodzącego słońca ujrzała coś migoczącego w szczelinie starego dębu. Pobiegła w tamtą stronę i znalazła swoją rybią szatę. Szybko włożyła ją na siebie i wskoczyła do Wisły. Mimo że bardzo długo przebywała na łódce, udało się jej ponownie przemienić w wiłę. Wkrótce wracający z polowania Solemir usłyszał przepiękny śpiew znad rzeki. Ludzi radośnie krzyknęli „Wiła wróciła!”. Książę zrozumiał, że nie można kupić miłości złotem. Chociaż bardzo tęsknił za wiłą, już nigdy nie chciał jej więzić we własnym „raju”.

Zamek solecki częściowo odnowił Ignacy Przebendowski. W 1787 r. odremontowane pomieszczenia zajmował gubernator Kurządkowski. Ostatni lokatorzy opuścili zamek w XIX w. Dziś widać jedynie fragmenty murów i ślady cylindrycznej wieży.

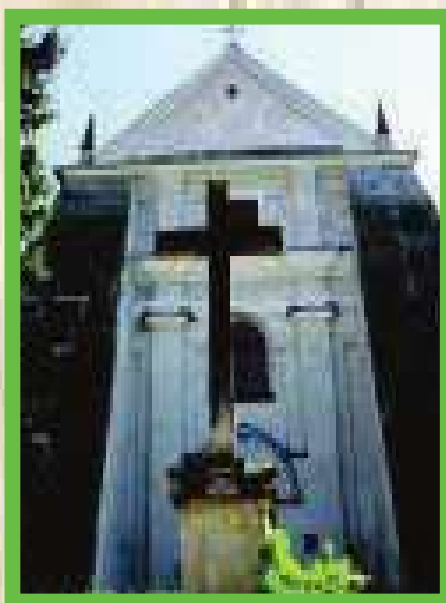
Do zabytków należy zaliczyć wszystkie soleckie kościoły.

Kościół pw. Najświętszej Marii Panny wzniesiono w XIV w. z fundacji Kazimierza Wielkiego. Przebudowano go na przełomie XVI i XVII w. Kolejne restauracje odbyły się w 1825 i 1917 r. Budowlę zachowano w stylu późnorennesansowym. Wnętrza mają

wystrój barokowy z XVII i XVIII w. Wyjątkiem jest późnorennesansowy ołtarz z wieku XVII.

W pobliżu stoi plebania z 1898 r. Jej najciekawszymi elementami są obramowania otworów okiennych i drzwiowych, partie gzymsowe oraz narożniki, które wykonano z cegły ceramicznej.

Kościół pw. św. Stanisława Biskupa i dawny klasztor oo. Reformatów zostały



Kościół pw. św. Stanisława

wzniesione w 1626 r. przez Krzysztofa Zbaraskiego. Były wielokrotnie przebudowywane. Kościół zachował się w stylu wczesnego baroku. W ołtarzu głównym, zrobionym z piaskowca, znajduje się obraz św. Stanisława Biskupa z Piotrowinem oraz herby Zbaraskich. Zabudowania poklasztorne usytuowane są od strony południowej. W krużgankach dziedzińca klasztornego znajdowały się dawniej stacje drogi krzyżowej.

Na soleckim cmentarzu stoi jeden z najstarszych drewnianych kościołów na Mazowszu, kościół pw. św. Barbary. Powstał on na przełomie XVI i XVII w. Jest to oszalowana budowla o konstrukcji zrębowej. Część zachodnią świątyni wystawiono w drugiej połowie XVIII w. Wnętrza są barokowo-rokokowe.

Komendarię (czyli mieszkanie duchownego zwanego komendantem) wybudowano w 1787 r. Jest to parterowy dom podcie-



Dom podcieniowy w Solcu nad Wisłą

niowy ustawiony szczytem do placu Bolesława Śmiałego. Wykonany został w konstrukcji wieńcowej z drewna modrzewiowego. Obecnie w budynku tym mieści się Gminny Ośrodek Kultury.

Największą drewnianą budowlą w Solcu jest dom zwany Arką. Wybudował go w latach 1901-1903 Jan Sudelik. Był to obiekt mieszkalny z pokojami do wynajęcia dla letników. Budynek posiada dwie kondygnacje i użytkowe poddasze. Po obu stronach sieni są dwa niezależne, pięciopokojowe mieszkania. Na osi ściany szczytowej znajdują się przeszklone werandy.

Ze względu na swoją wartość cały teren gminy został uznany za obszar krajobrazu chronionego.

Na południu gminy leżą wsie **Pawłowice** i **Wola Pawłowska**. Stanowiły one folwark, którego właściciel w 1867 r. rozpoczął budowę dworu. Ukończono ją w 1902 r. Powstał budy-

nek modrzewiowy. Jego bryła nie była typowa dla ówczesnych konstrukcji tego typu. Od E. Marcinkowskiego dwór odkupił Jankowski, który wkrótce go sprzedał. W 1932 r. powstała w nim szkoła. Przez długi czas była to jedyna placówka edukacyjna w okolicy. Później w budynku umieszczono ośrodek zdrowia, a następnie klub młodzieżowy.



Łabędź nad Wisłą

Najciekawszą budowlą w Pawłowicach jest kościół. Pierwsza świątynia powstała we wsi już w połowie XVIII w. Spaliła się w 1882 r.

W 1903 r. zginęło z kościoła kilka cennych przedmiotów. Odnaleziono je dopiero w 1909 r. dzięki pewnemu sandaczowi. Rybacy wypuścili rybę z sieci i jeszcze przez chwilę śledzili, jak odpływała. Wtedy ujrzeli w szuwarach coś błyszczącego. Okazało się, że to rzeczy, które skradziono przed laty z kościoła. Fragmenty dawnej monstrancji zebrano i na pamiątkę umieszczono w szafce za szkłem.

W dzwonnicy kościoła wiszą trzy dzwony. Największy z nich, Maria, waży aż 500 kg.



Kościół w Pawłowicach

INFORMATOR ADRESOWY

Starostwo Powiatowe w Lipsku

27-300 Lipsko, ul. Rynek 1; tel. (+48) 378 11 51

Urząd Miasta i Gminy w Lipsku

27-300 Lipsko, ul. 1 Maja 5; tel. (+48) 378 00 48

Urząd Gminy w Chotczy

27-312 Chotcza; tel. (+48) 375 10 19

Urząd Gminy w Ciepiewie

27-310 Ciepiew, ul. Czachowskiego 1; tel. (+48) 378 80 80

Urząd Gminy w Rzecznowie

27-353 Rzecznów; tel. (+48) 616 70 24

Urząd Gminy w Siennie

27-350 Sienno, ul. Rynek; tel. (+48) 378 60 11

Urząd Gminy w Solcu

27-320 Solec n. Wisłą, ul. Rynek; tel. (+48) 376 12 66

Stowarzyszenia i organizacje pozarządowe:

Jednostka Strzelecka 1005 STRZELEC

im. płk. D. Czachowskiego; 27-300 Lipsko, ul. Zwoleńska 12

Polskie Towarzystwo Turystyczno-Krajoznawcze

Oddział Lipsko; 27-300 Lipsko, ul. Iłżecka 2a

tel. (+48) 378 04 12, 0 600 249 179

Powiatowy Związek Ochotniczych Straży Pożarnych

27-300 Lipsko, ul. Partyzantów 3; tel. (+48) 378 01 08

Stowarzyszenie Małej i Średniej Przedsiębiorczości

27-300 Lipsko, ul. Zwoleńska 9

Stowarzyszenie „Pomocna Dłoń” im. św. Brata Alberta

27-300 Lipsko, ul. Rynek 1; tel. (+48) 378 10 11

Stowarzyszenie Pomocy Rodzinie

27-350 Sienno, ul. Iłżecka 1

Towarzystwo Przyjaciół Ziemi Lipskiej „Powiśle”

27-300 Lipsko, ul. Rynek 2; tel. (+48) 378 01 31

Związek Harcerstwa Polskiego, Komenda Hufca

27-300 Lipsko, ul. Iłżecka 2a; tel. 0 604 052 385

BIBLIOGRAFIA

- Bednarczyk H., Kowalska-Kutera H. (red.), *Ciepielów dawnej i dziś*, Sycyna 2001.
- Boczarski B., Edelbaum M., *Przewodnik-informator po upamiętnionych miejscach walk i męczeństwa w województwie kieleckim*, Kielce 1965.
- Hillebrandt B., *Partyzantka na Kielecczyźnie 1939-1945*, Warszawa 1970.
- Kiryk E., *Urbanizacja Małopolski. Województwo sandomierskie XIII-XVI w.*, Kielce 1994.
- Kopertowska D., *Nazwy miejscowe woj. radomskiego*, Kielce 1994.
- Kajzer L., Kołodziejcki S., Salm J., *Leksykon zamków w Polsce*, Warszawa 2001.
- *Katalog zabytków sztuki w Polsce*, 1961, t.3, z.10, Warszawa.
- Lewandowska K. (red.), *Mapa zabytków województwa kieleckiego*, Warszawa 1973.
- Milewska I., *Słownik geograficzno-krajoznawczy Polski*, Warszawa 1992.
- Nierychlewska A., *Budownictwo obronne powiatu radomskiego w okresie od XIII do XVIII wieku*, Radom 2002.
- Nurowski H. (red.), *Województwo radomskie 1975-1984*, Radom 1988.
- Penkalla A., *Żydowskie ślady w województwie radomskim*, Radom.
- Pulnar J (red.), *Radomskie wędrówki regionalne*, Radom 2000.
- Rogala W. (red.), *Chotcza walczy*, Warszawa 1993.
- Rogólski P., *Radomskie Szlakiem zabytków*, Radom.
- Sedlak W., *Postępy biofizyki i człowiek współczesny*, „Biuletyn Kwartalny Radomskiego Towarzystwa Naukowego”, t. XVIII, z. 1, Radom 1981.
- Wawrzak J., „Stopień antropogenizacji środowiska przyrodniczego gminy Lipsko”, maszynopis, UMCS, Lublin 2003.
- Witkowski S., *Województwo radomskie*, Łódź 1980.
- Zemanem M., *Rezerwat przyrody Borowiec w dolinie Zwolenki*, „Ochrona Przyrody”, 1992.
- Wyrobisz A., *Zbiór dokumentów Solca n. Wisłą 1278-1785*, w „Wieś Radomska” nr 6/2001, Radom 2001.
- „*Życie Powiśla*” 1, 2, 3, 5/2000; 2, 3/2002, Lipsko.
- *Starachowice*: mapa topograficzna Polski: wydanie turystyczne 1:100 000, Warszawa 1998.
- *Okolice Radomia*: mapa turystyczna 1:100 000, Warszawa 1997.